

Document d'objectifs Natura 2000

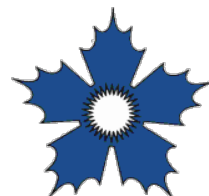
ZPS Baie de Goulven et

ZSC Anse de Goulven et dunes de Keremma



REUNION PUBLIQUE A TREFLEZ

13 JANVIER 2010



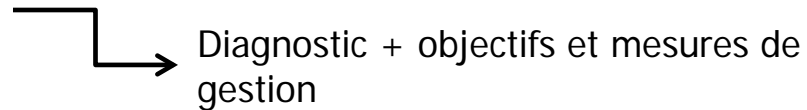
Présentation

- Présentation de la démarche Natura 2000 et du site
- Etat des lieux/diagnostic
 - Habitats
 - Oiseaux
 - Principales activités économiques et de loisirs
- Les objectifs de gestion du site Natura 2000
- Calendrier prévisionnel

La démarche Natura 2000

Qu'est-ce que Natura 2000 ?

- Réseau européen de sites, constitués suite aux directives européennes (Oiseaux 1979 et Habitat 1992).
- L'objectif est de préserver la biodiversité en Europe,
- Mise en place, en concertation, d'un document d'objectifs pour une durée de 6 ans.



Dispositif fondé sur le volontariat et la responsabilisation des acteurs

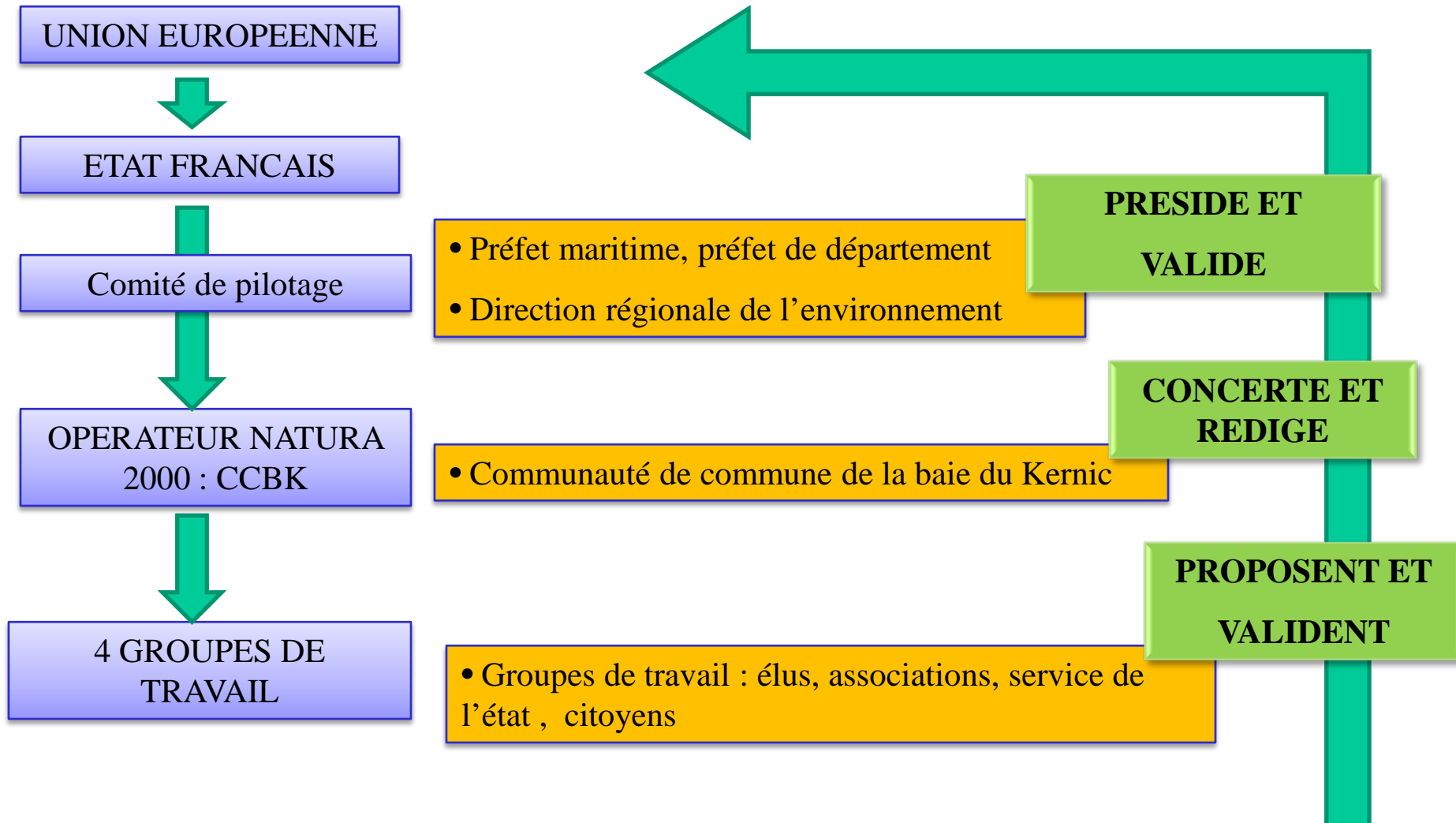
- Transparence et concertation
- Privilégier la gestion contractuelle
- Prise en compte dans les politiques publiques

Cadre réglementaire

- Evaluation des incidences des projets ou travaux sur le site ou à proximité du site

La démarche Natura 2000

Comment s'organise Natura 2000? Qui propose?
Qui valide?



Distribution of Natura 2000 sites across EU27

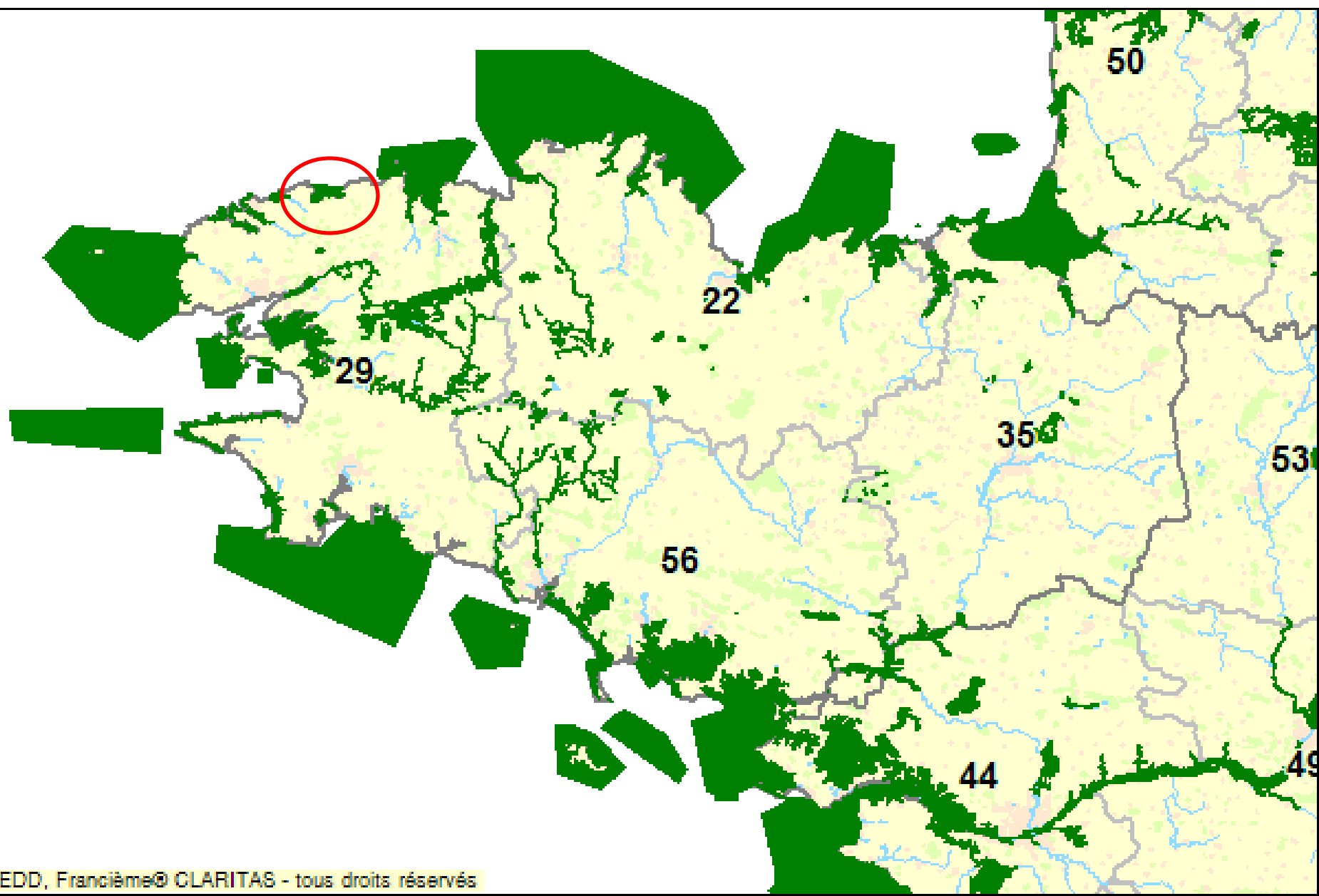
■ Natura 2000 sites

■ Outside report coverage

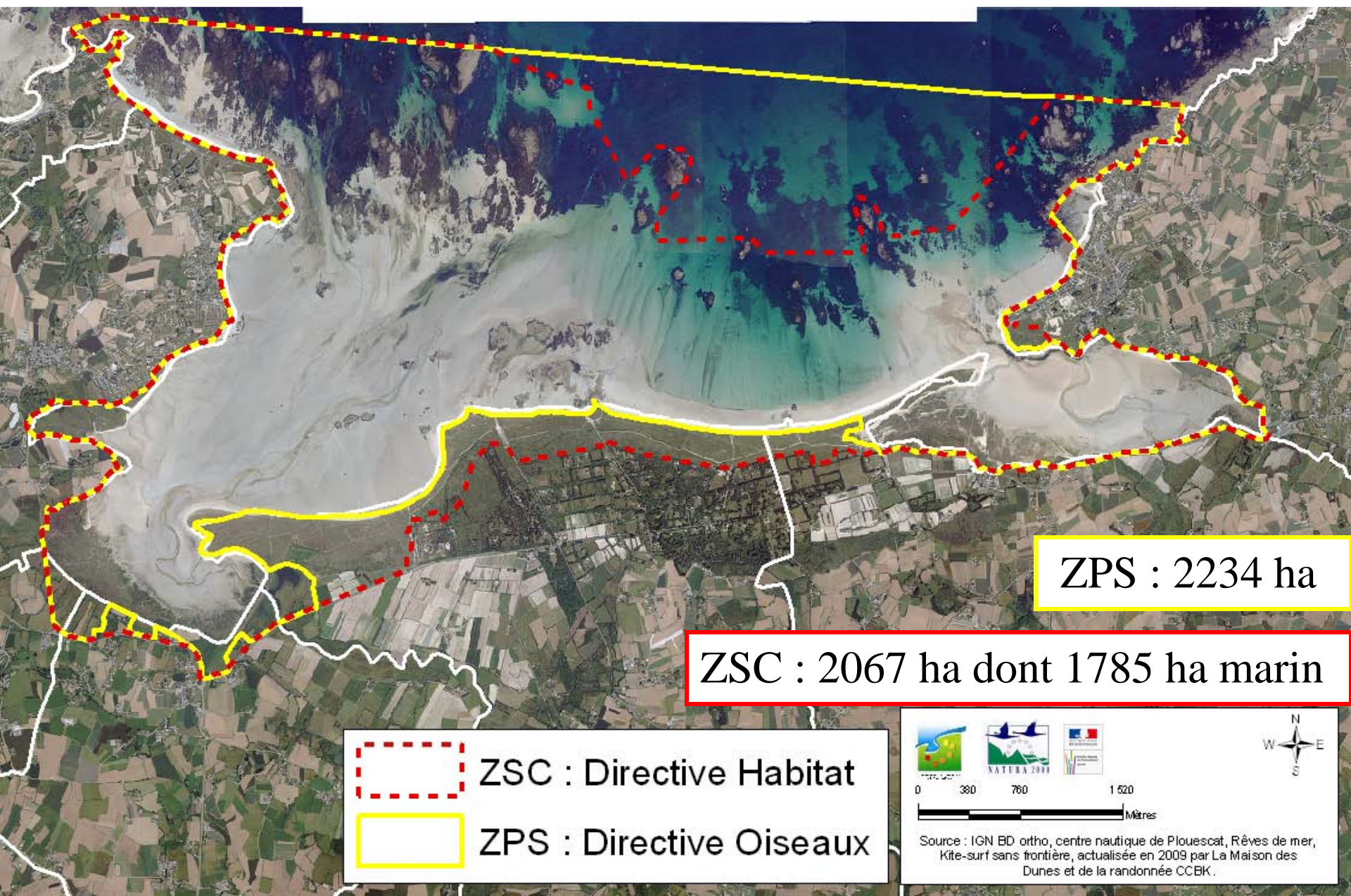
ETC/BD Dec 2008



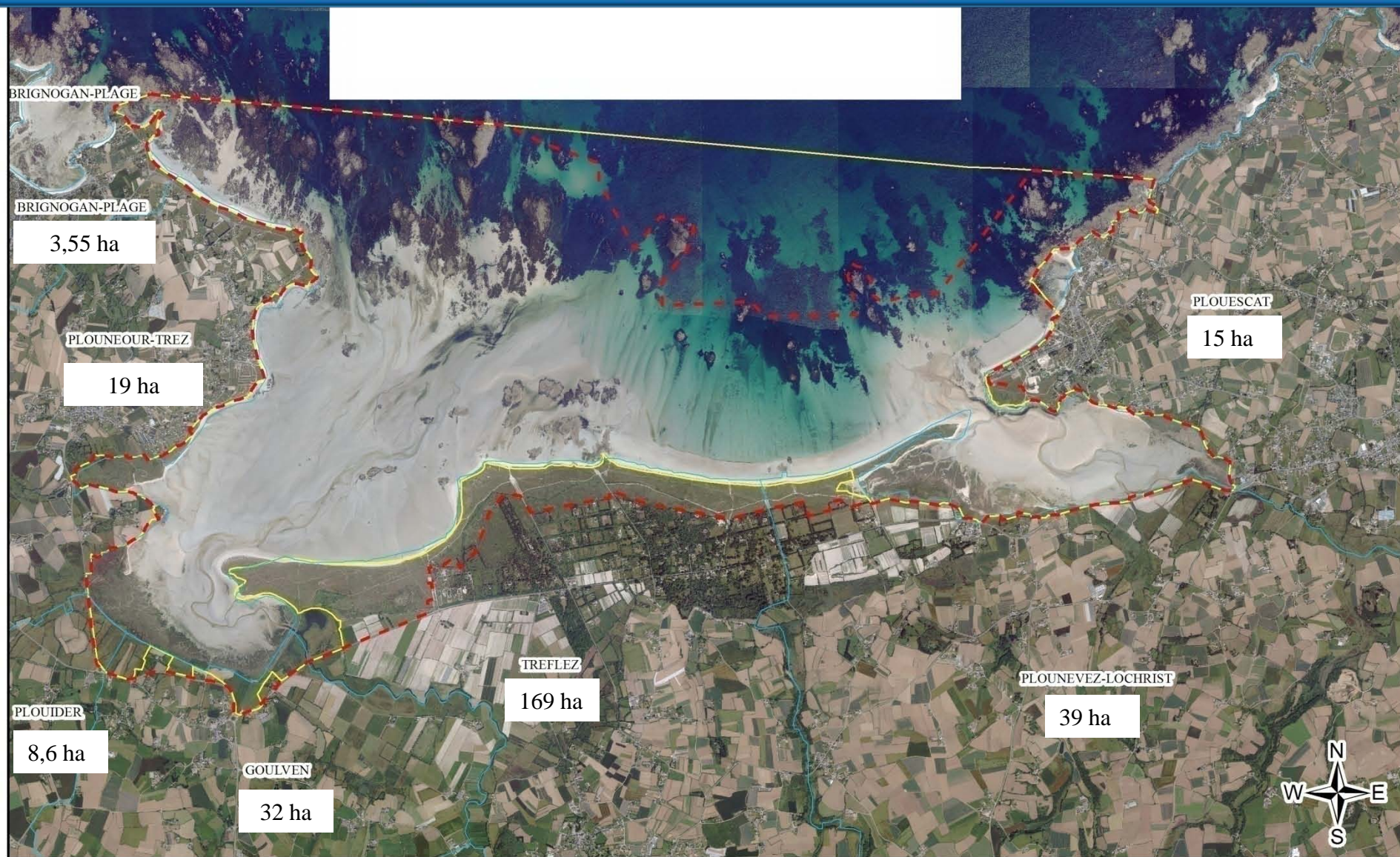
La démarche Natura 2000



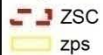
Le site ZPS « Baie de Goulven » et ZSC « Anse de Goulven et dunes de Keremma »



LES COMMUNES



Légende



Périmètre Natura 2000 ZSC : Anse de Goulven et dunes de Keremma et
ZPS : Baie de Goulven

0 335 670 1 340 2 010

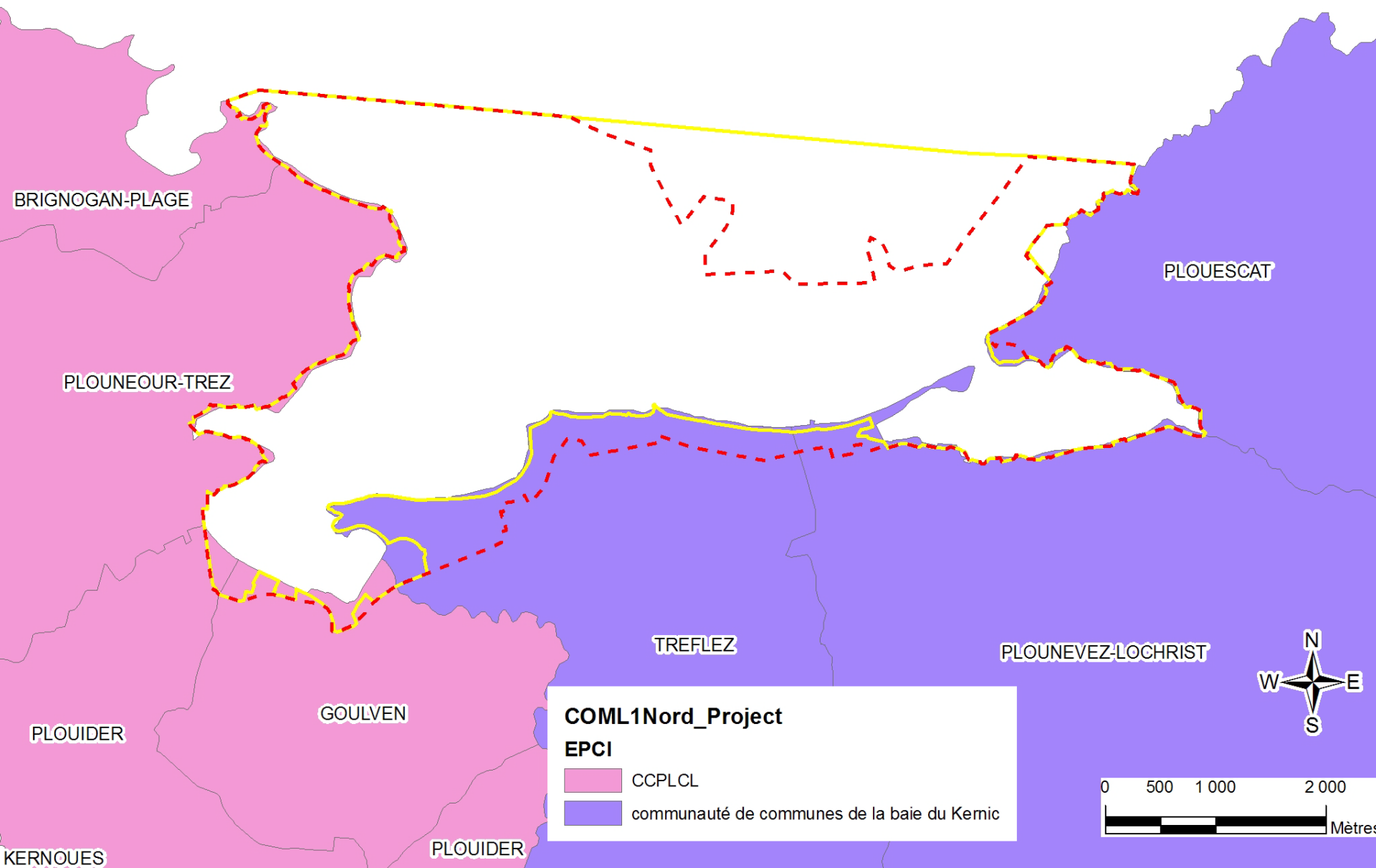
Mètres

Communauté de communes de Baie du Kernic
Maison des dunes et de la randonnée
Avril 2009

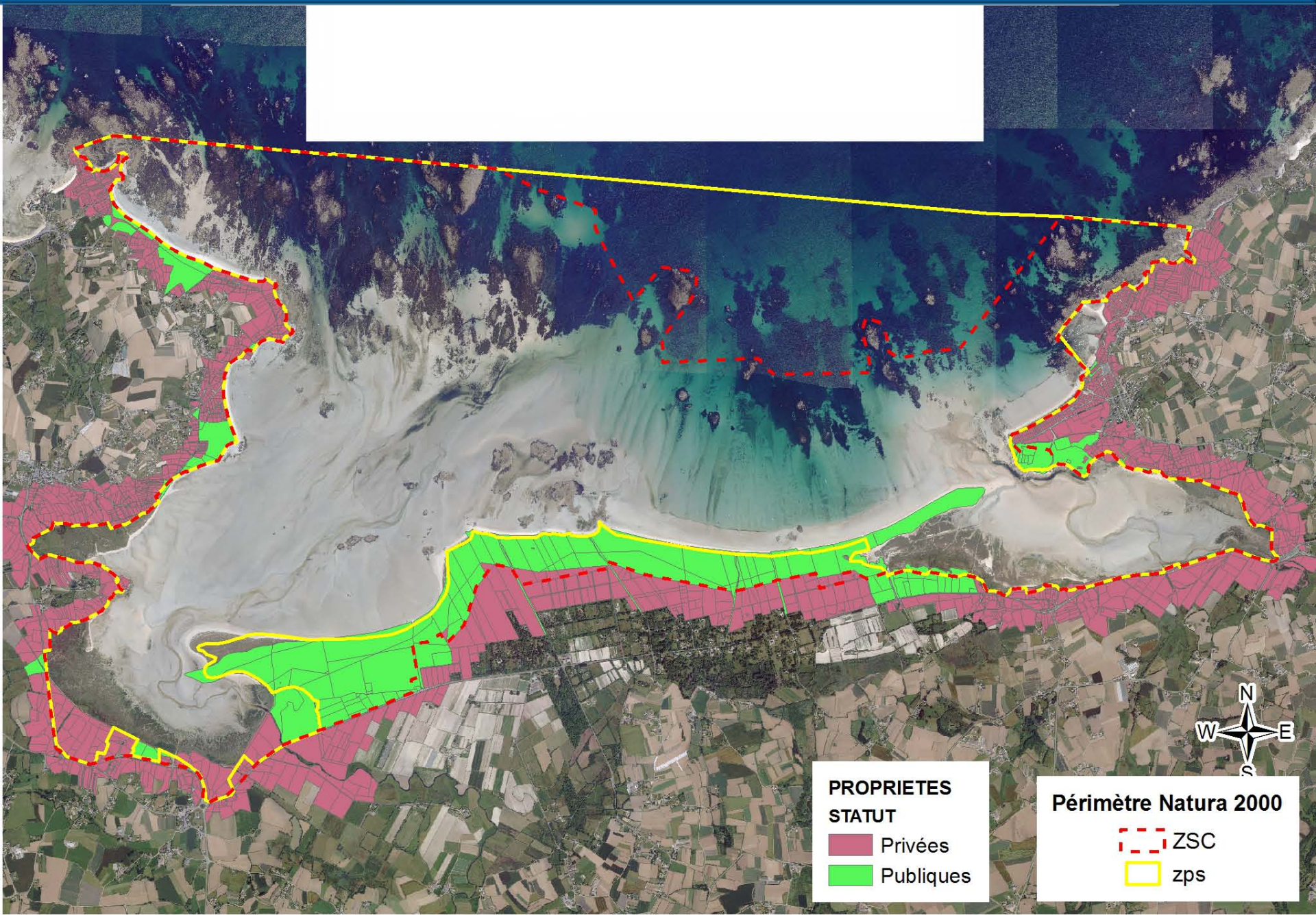
Source: IGN et DIREN Bretagne



COMMUNAUTES DE COMMUNES



STATUT DES PROPRIETES



Historique de l'élaboration du DOCOB

Désignation des sites par arrêtés ministériels :

3 mars 2006 pour la Zone de Protection Spéciale (oiseaux) « Baie de Goulven »

4 mai 2007 pour la Zone Spéciale de Conservation (habitat) « Anse de Goulven et dunes de Keremma »

26 septembre 2008 : premier comité de pilotage (COPIL 1) et constitution de 4 groupes de travail

20 mai 2009 : groupe de travail habitat, faune, flore

9 juin 2009 : groupe activités de loisirs

11 juin 2009 : groupe activités socio-économiques et urbanisme

18 juin 2009 : groupe information communication

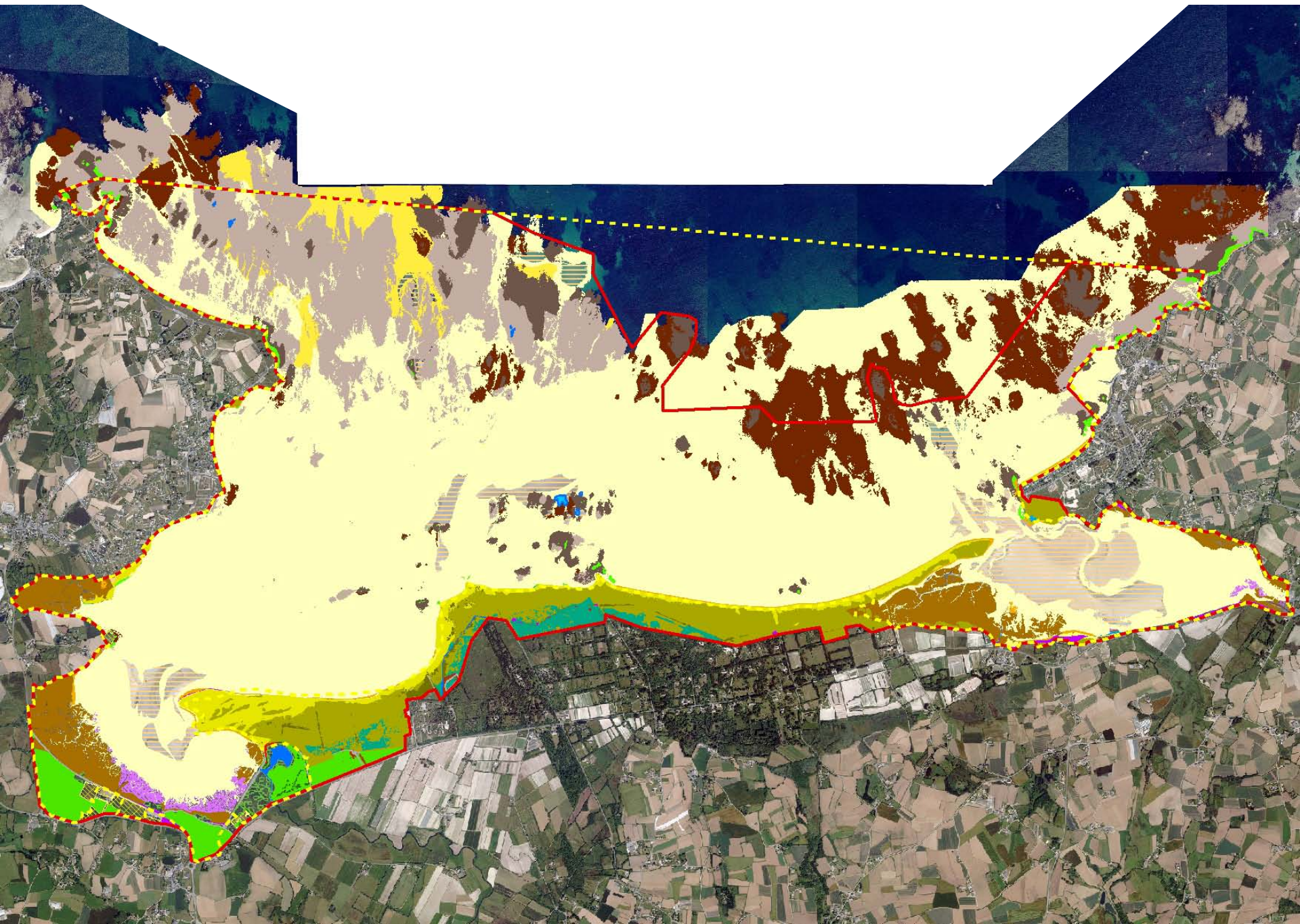
2 juillet 2009 COPIL 2 : validation du diagnostic et des objectifs de gestion

Fin 2009 : réunions publiques

début 2010 : groupes de travail

Présentation

- Présentation de la démarche Natura 2000 et du site
- Etat des lieux/diagnostic
 - Habitats
 - Oiseaux
 - Principales activités économiques et de loisirs
- Les objectifs de gestion du site Natura 2000
- Calendrier prévisionnel



LES HABITATS MARINS : ROCHES

Les champs de blocs



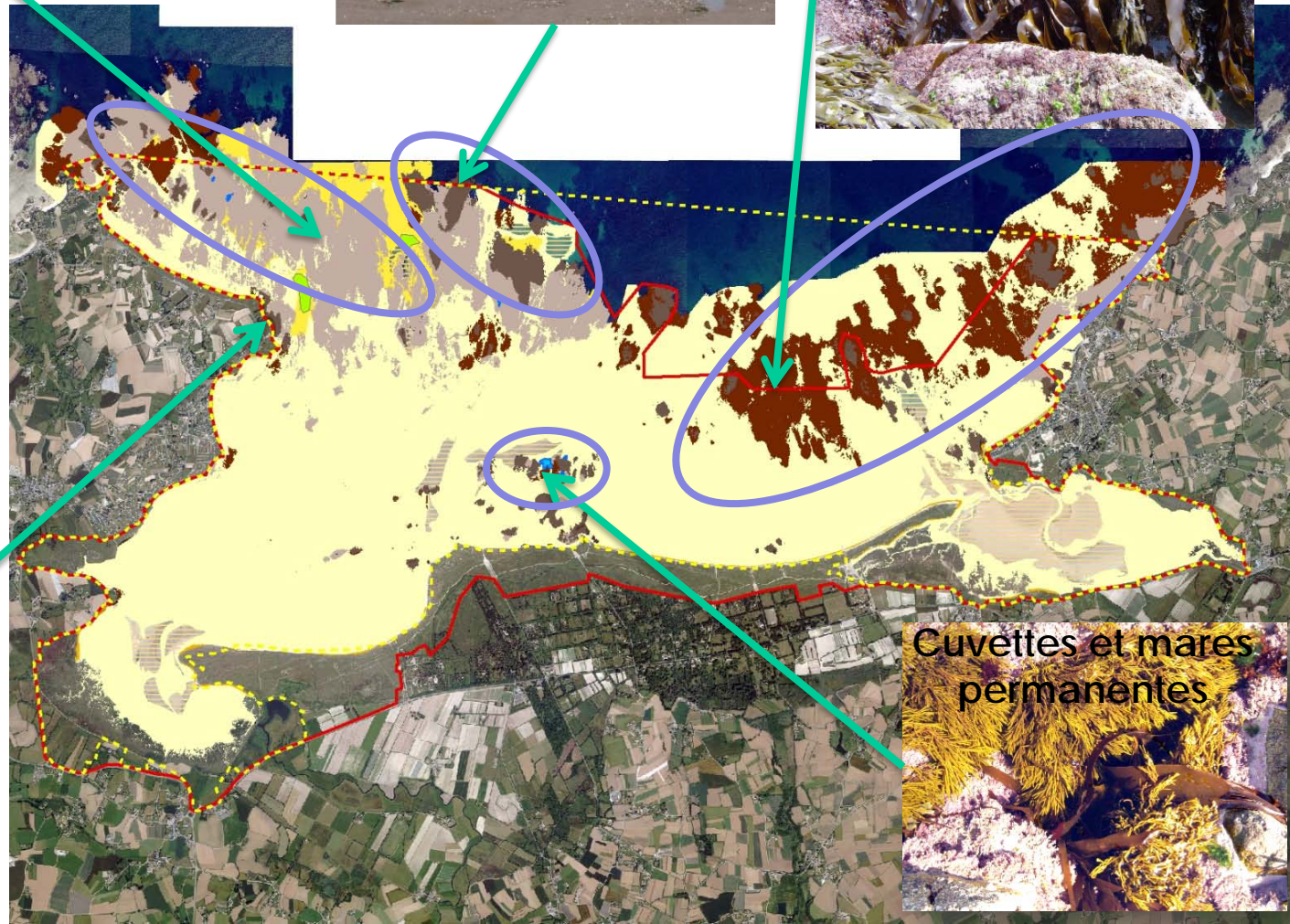
Roche médiolittorale exposée



Roche médiolittorale abritée



Roche supralittorale



Cuvettes et mares permanentes



LES HABITATS MARINS : SABLE

Galets et cailloutis
des hauts de
plage



Estran de sables
grossiers et graviers



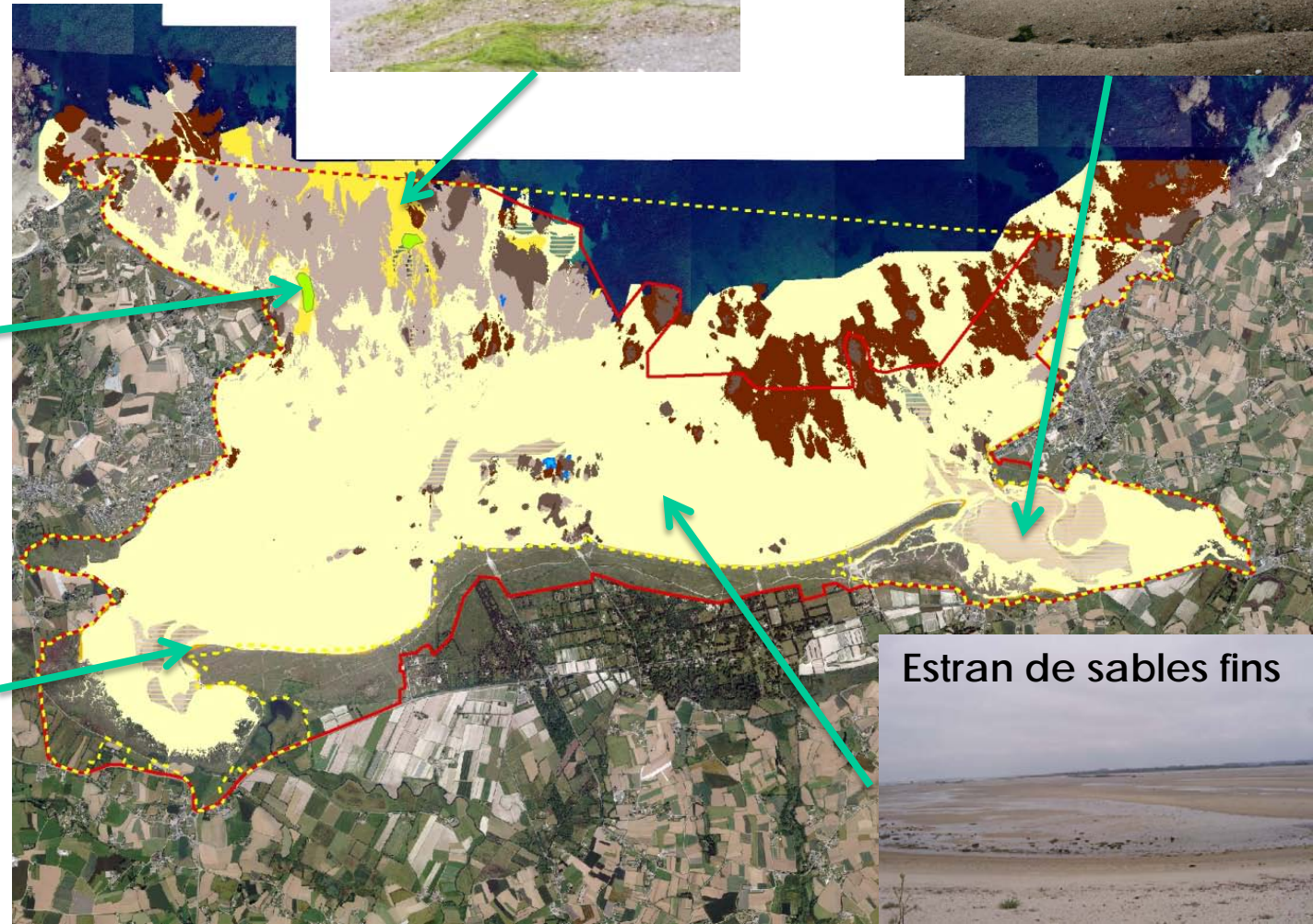
Sables dunaires



Zostère marine



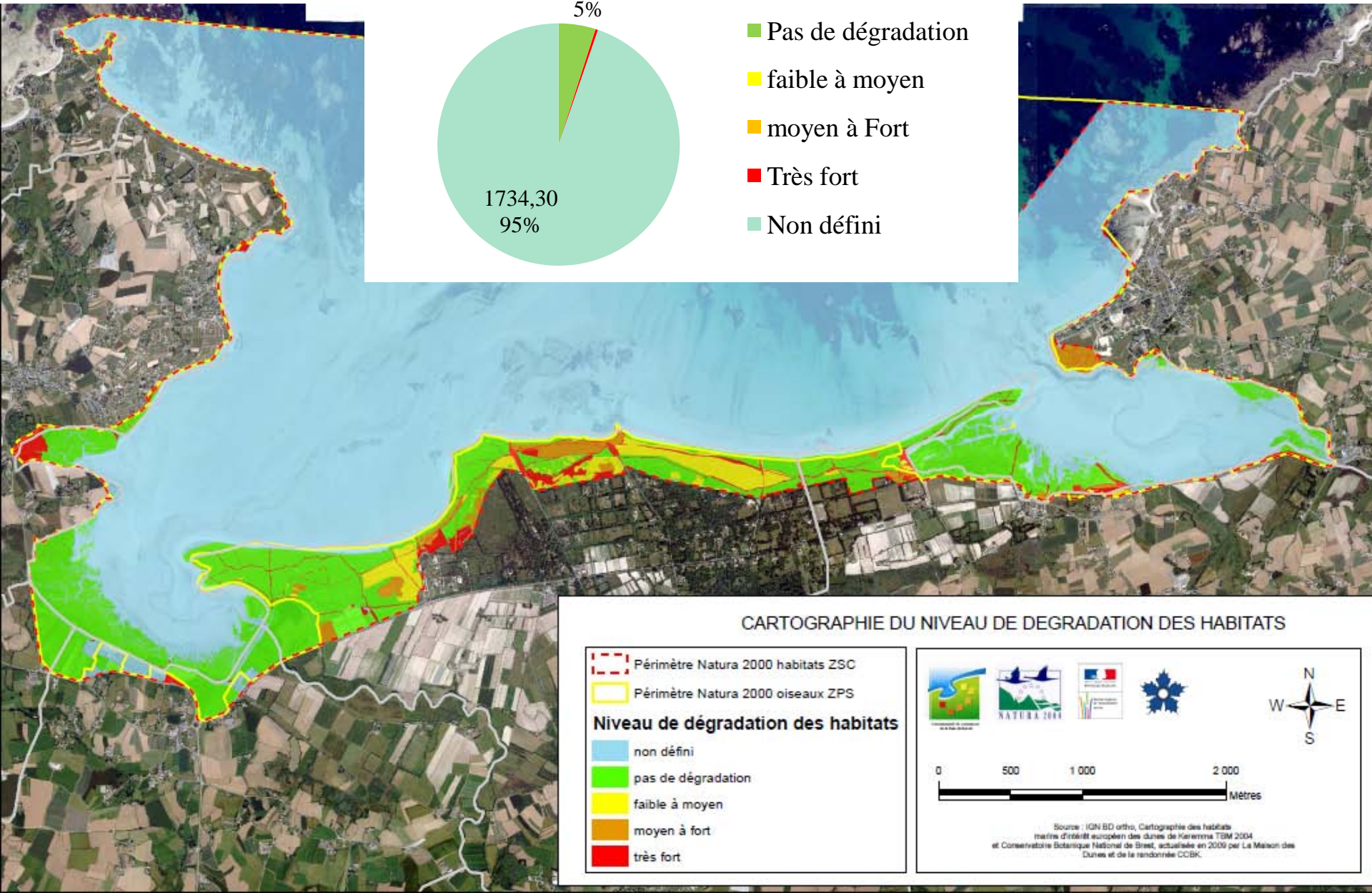
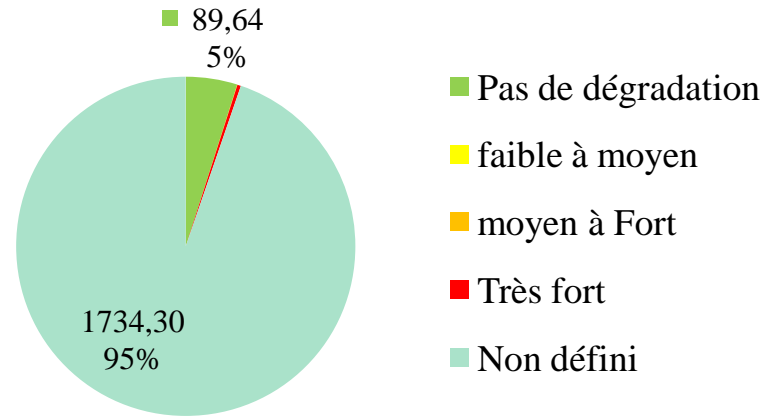
Sable des hauts de
plage à talitre



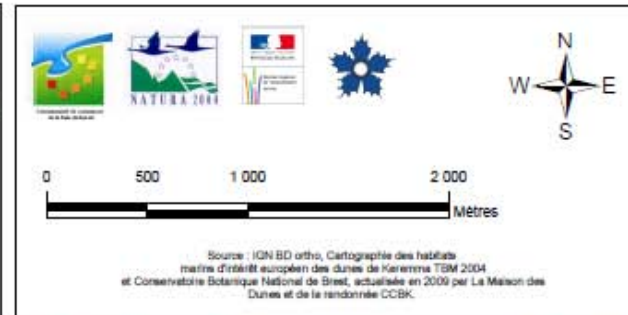
Estran de sables fins



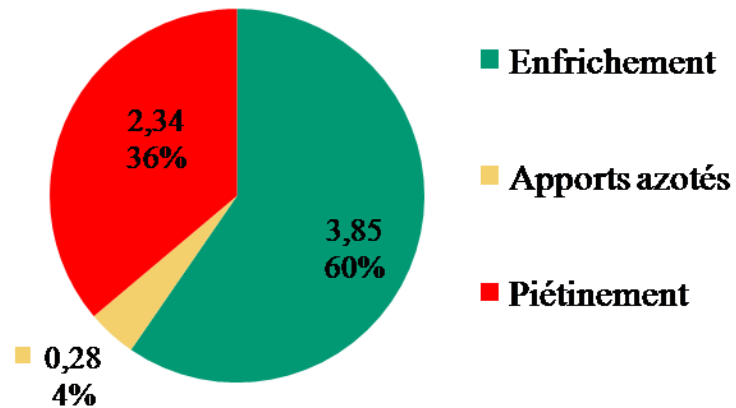
Niveau de dégradation des habitats marins en ha et en %



CARTOGRAPHIE DU NIVEAU DE DEGRADATION DES HABITATS



Types de dégradation des habitats marins en ha et en %



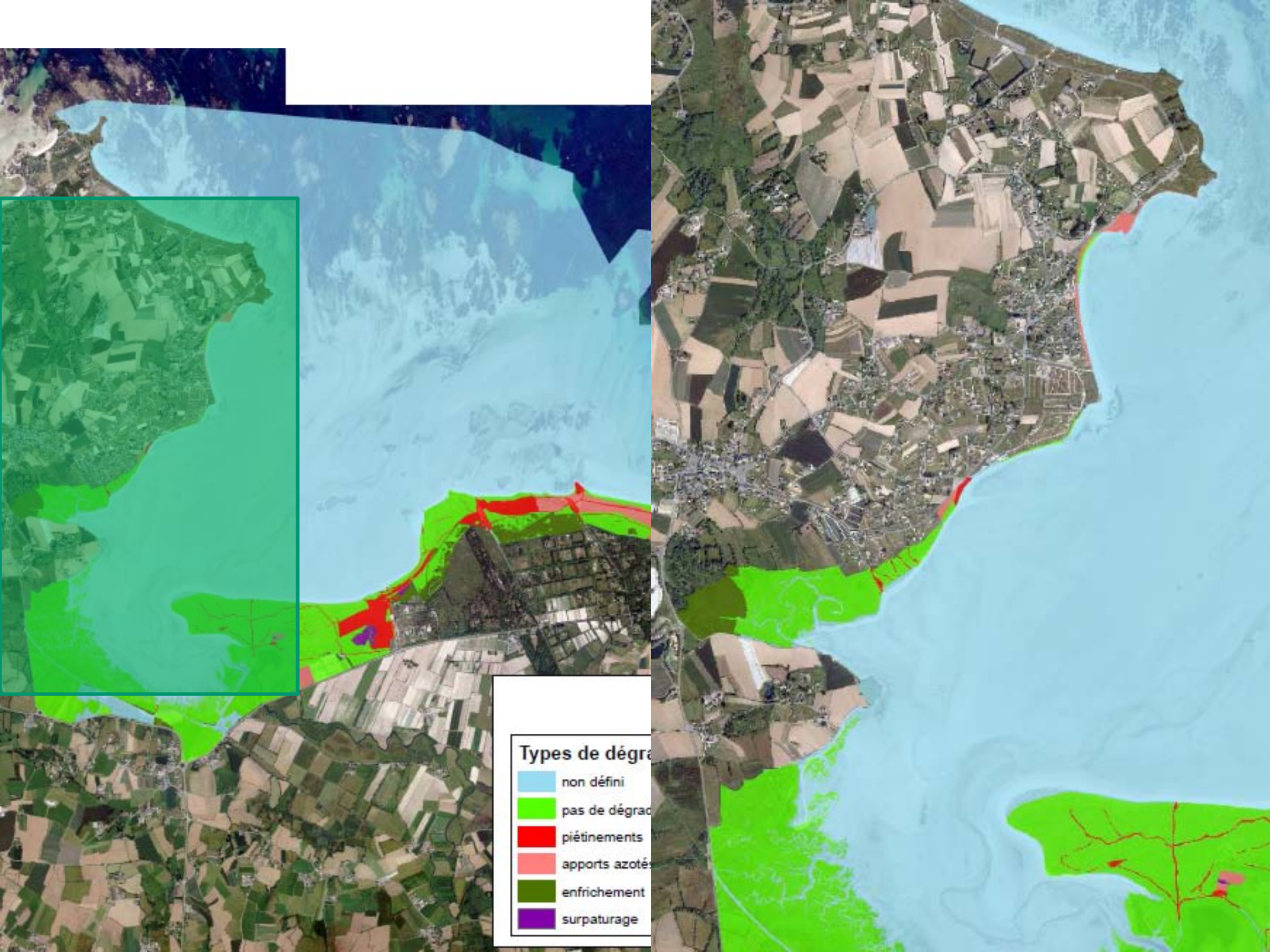
CARTOGRAPHIE DU TYPE DE DEGRADATION DES HABITATS

Types de dégradations des habitats

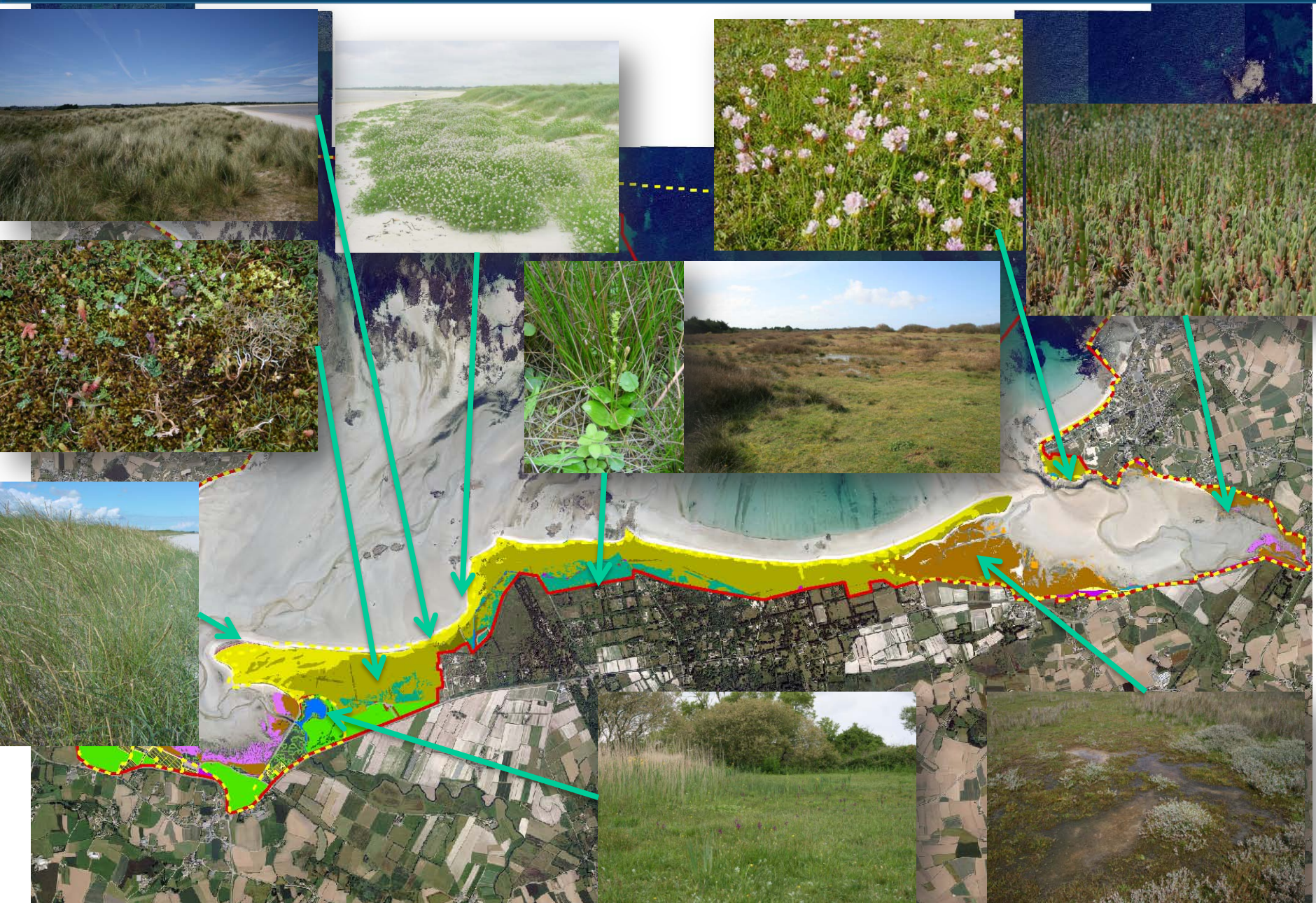
- non défini
- pas de dégradation
- piétinements
- apports azotés
- enfrichement
- surpaturage

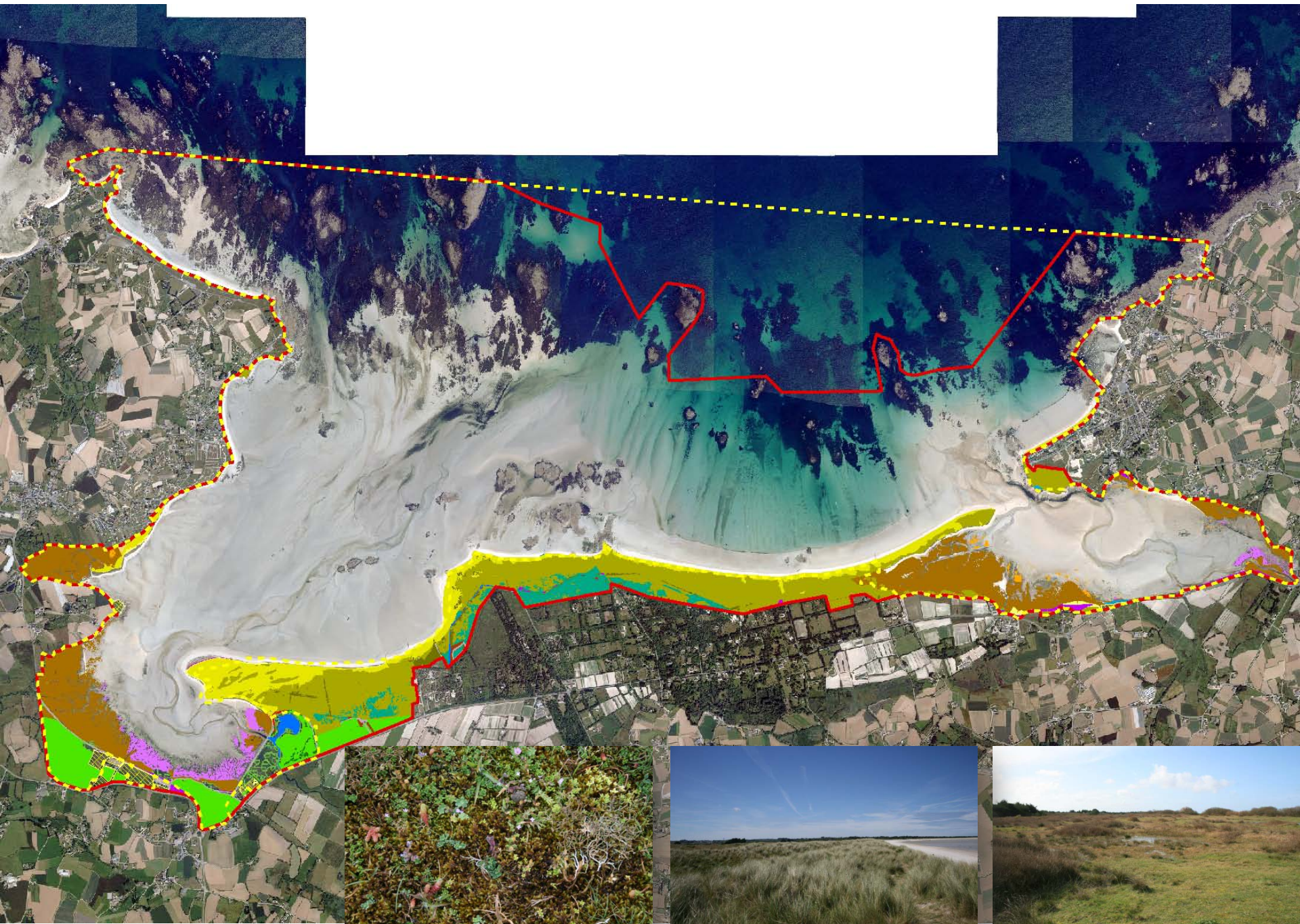


Source : IGN BD ortho, Cartographie des habitats
réseau d'intérêt européen des dunes de Keremma TDM 2004
et Conservatoire Botanique National de Brest, actualisée en 2008 par La Maison des
Dunes et de la randonnée CCBC.

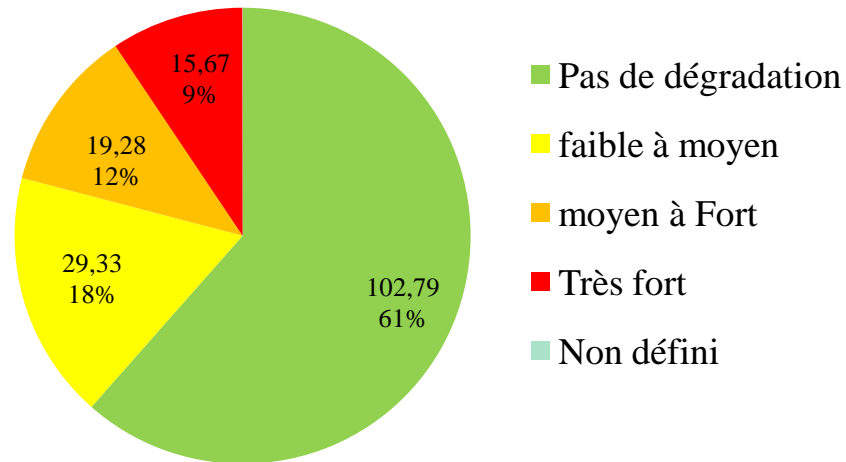


LES HABITATS TERRESTRES

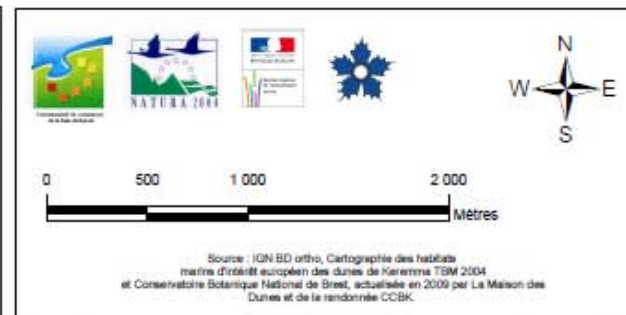




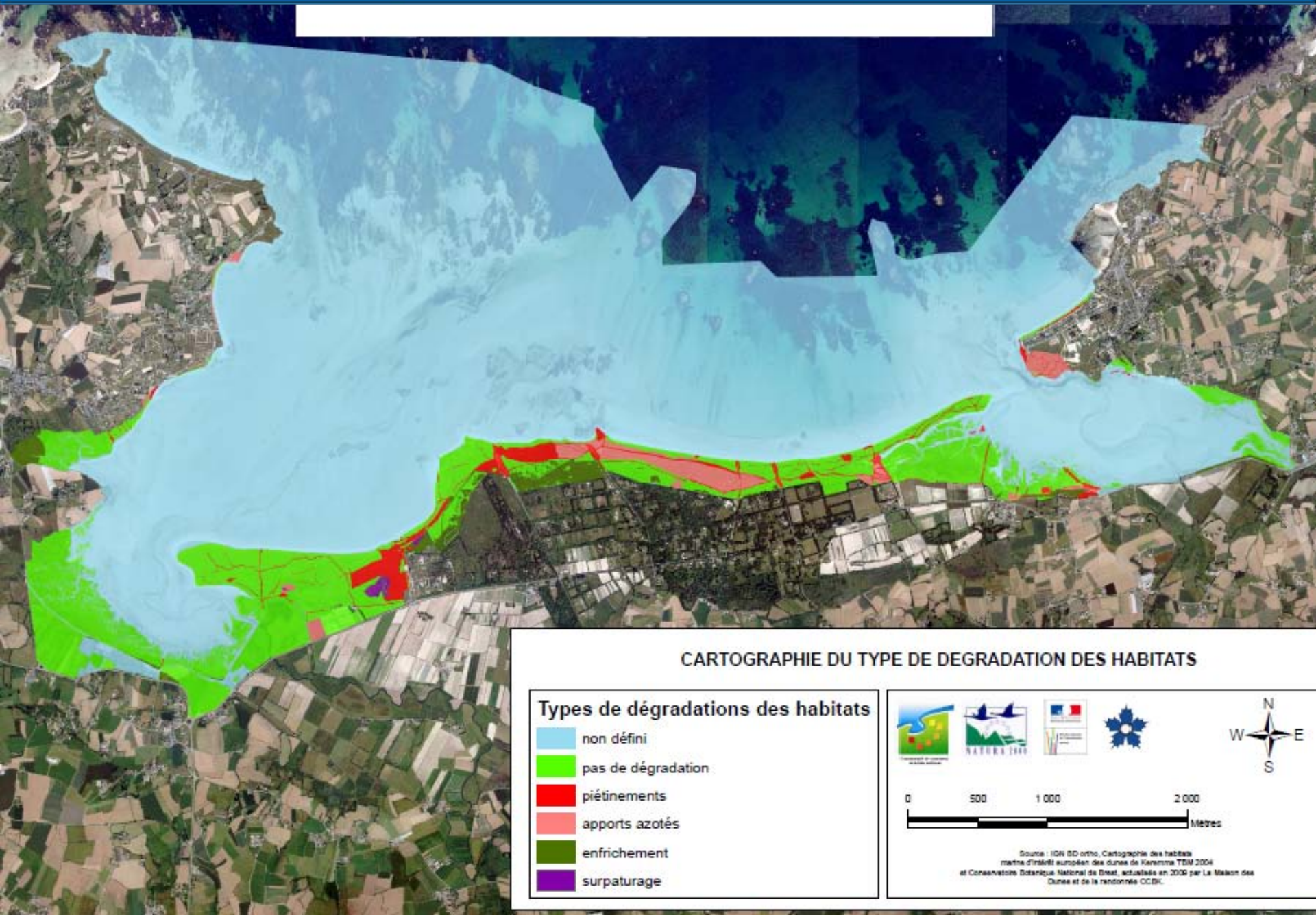
Niveau de dégradation des habitats Natura 2000 terrestres (hors DPM) en ha et en %



CARTOGRAPHIE DU NIVEAU DE DEGRADATION DES HABITATS



LES HABITATS TERRESTRES



Bon état



Bon état



Bon état



Mauvais état :
piétinement

Mauvais état :
piétinement



Mauvais état :
enfrichement



LES HABITATS : BILAN



- 24 habitats différents (17 marins, 7 terrestres) avec de nombreuses espèces protégées
- Habitats globalement en bon état de conservation dans les secteurs peu fréquentés
- Habitats en mauvais état de conservation au niveau des accès (parkings, plages, piste...)

Principaux facteurs de dégradations :

- Fréquentation du public, nombreux accès dans les zones sensibles
- Fermeture des milieux suite à l'abandon du pâturage et stabilisation des dunes (polder, enrochements...)

Objectif Natura 2000 pour les habitats

- Assurer la gestion et préservation et des habitats d'intérêt européen.
- Gérer le cheminement du public et la circulation motorisée en dehors des sentiers prévus.
- Informer les usagers sur les cheminements.

Présentation

- Présentation de la démarche Natura 2000 et du site
- Etat des lieux/diagnostic
 - Habitats
 - Oiseaux
 - Principales activités économiques et de loisirs
- Les objectifs de gestion du site Natura 2000
- Calendrier prévisionnel

Les oiseaux sont des espèces migratrices
Ils empruntent des couloirs de migration



La baie de Goulven :

- Hivernage septembre à mars
- Reproduction mai à août
- Halte migratoire

Printemps:
Pour se reproduire du
du sud vers le nord

Automne :
Pour hiverner du Nord
vers le sud

OISEAUX DE LA BAIE DE GOULVEN

Quelques chiffres :

- 163 espèces dans la baie et sur les dunes
- 42 espèces de l'annexe I de la directive oiseaux (doivent bénéficier de mesures de conservation de leurs habitats)



Travail réalisé :

- comprendre le rôle de la baie pour les oiseaux
(alimentation, reposoirs, migration/hivernage/nidification)
- localiser les oiseaux (période été/hiver, marée haute/basse, coef...)

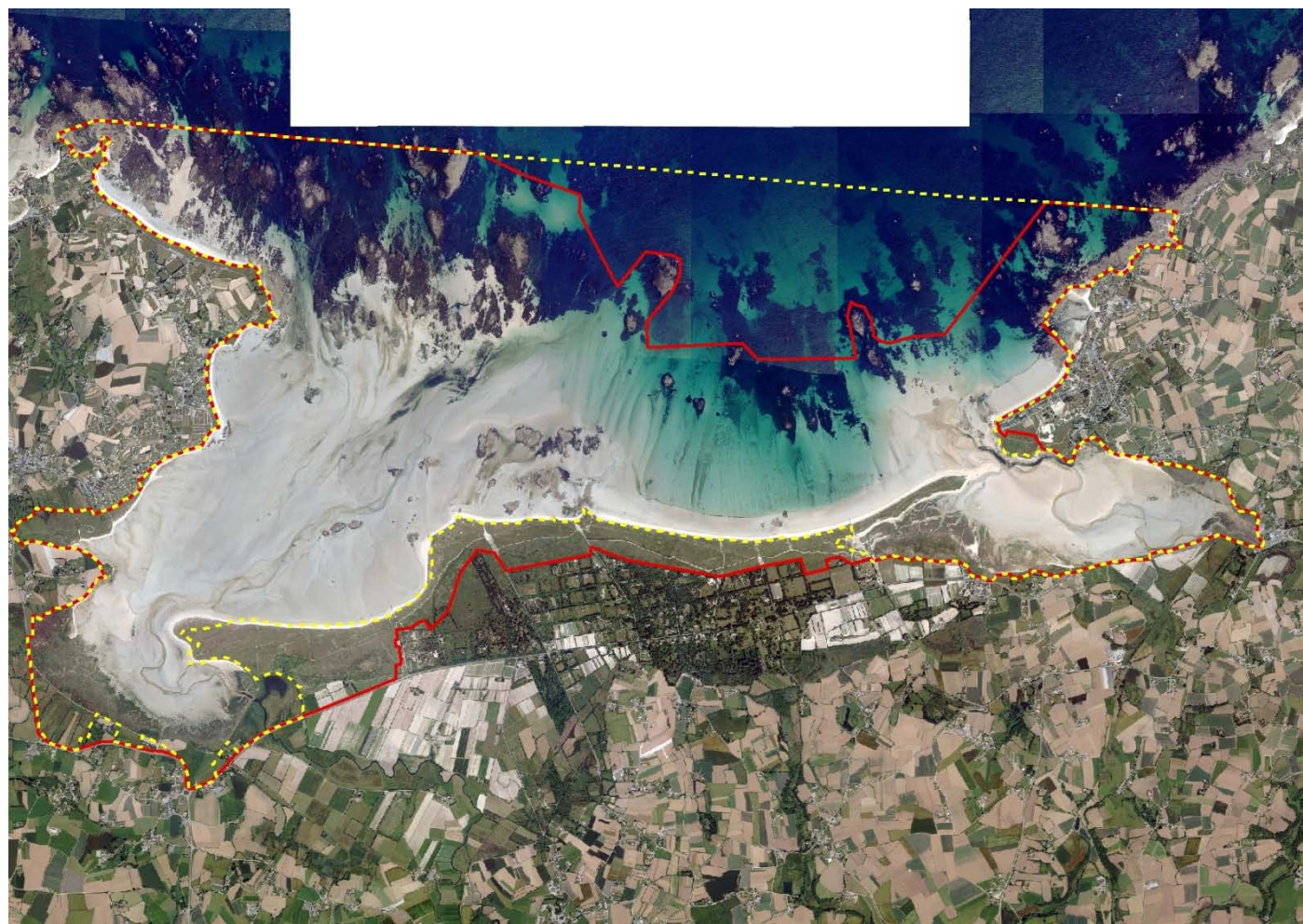


- comprendre les interactions habitats/hommes/oiseaux



OISEAUX DE LA BAIE DE GOULVEN

A marée haute :



A marée haute zones de reposoirs :

Echassiers
: limicoles

Barge rousse

- 532-939 hivernants (9 % de l'effectif en France)
- tendance 2002-2009 →



Grand gravelot

- 225-1180 hivernants (2 -15% effectifs en France)
- tendance: →



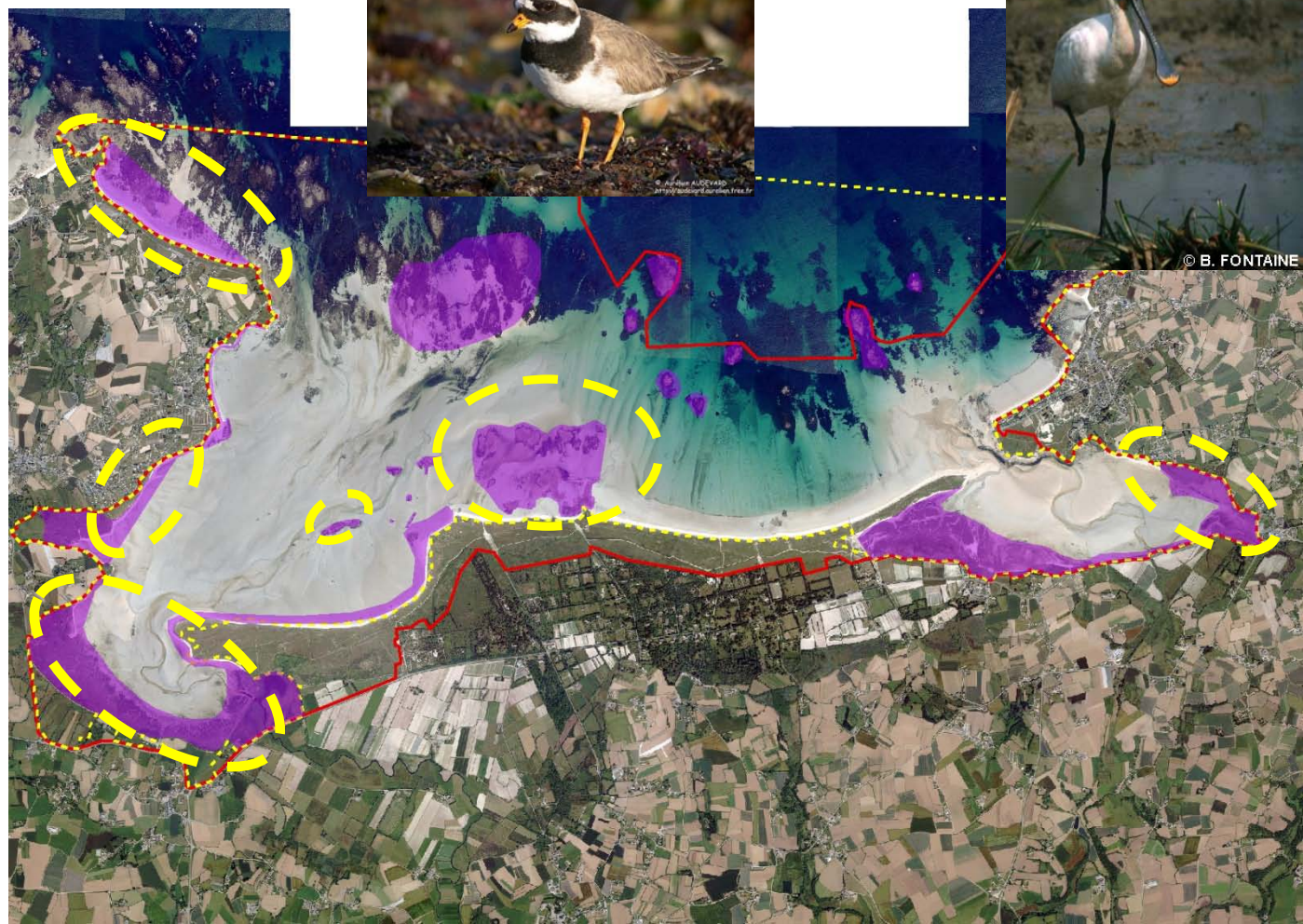
Spatule blanche

- 3-15 hivernants et migrants (2-15% effectif en France)
- tendance : ~



Pluvier doré

- 70 - 11500 hivernants (40% de l'effectif Français)
- tendance 2002-2009 →



A marée haute zones de reposoirs :

Canards, oies
: Anatidés

Canard siffleur :

- **460-827** : hivernants (1-2% effectif en France)
- tendance : ↘



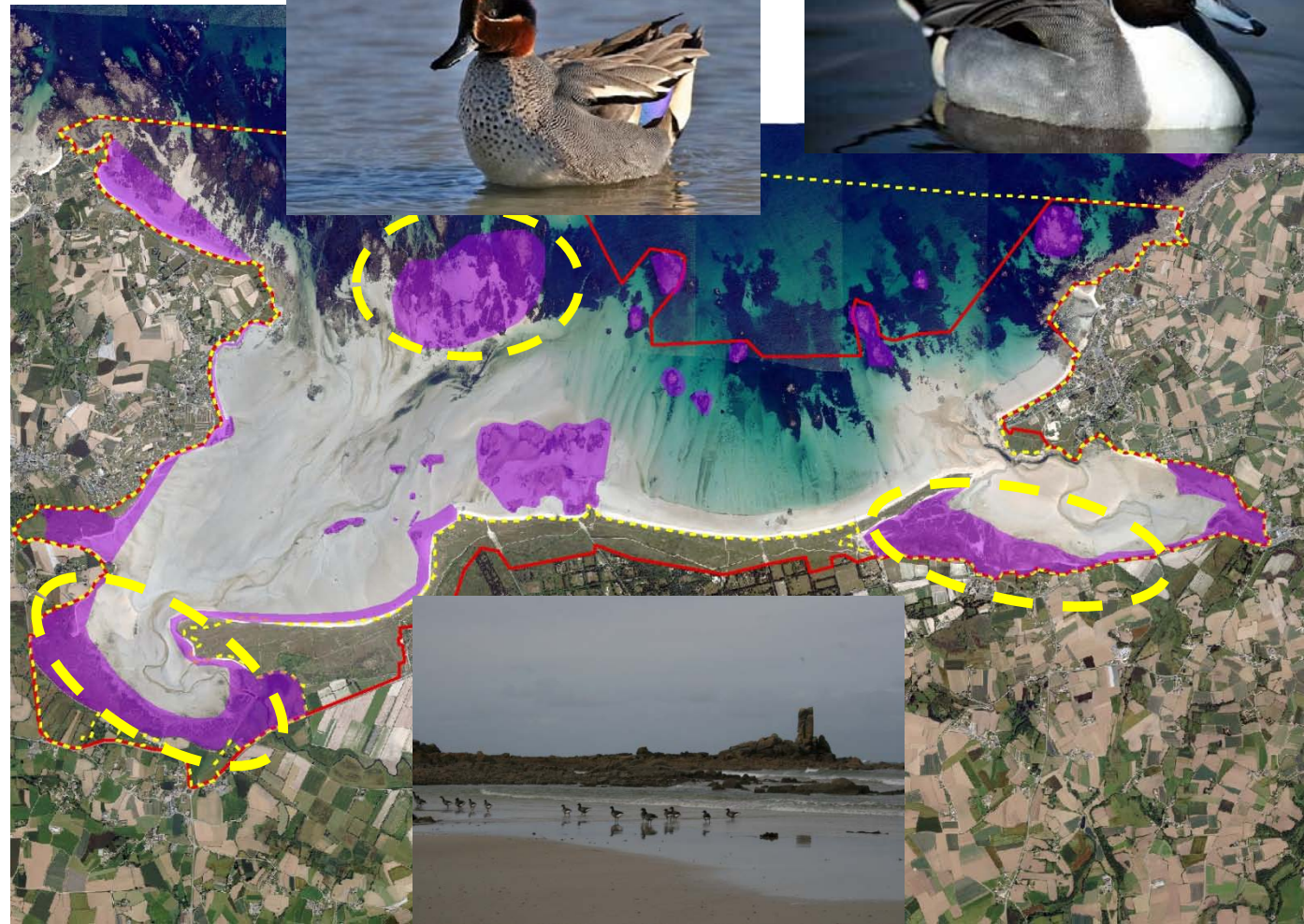
Sarcelle d'hiver:

- **240-608** : hivernants (1-2% effectif en France)
- tendance : ↗



Canard pilet :

- **74-100** : hivernants (0-1% effectif en France)
- tendance : ↗



Bernache cravant:

- **479-652** : hivernants (1-2% effectif en France)
- tendance : →



OISEAUX DE LA BAIE DE GOULVEN

Sites de nidification :

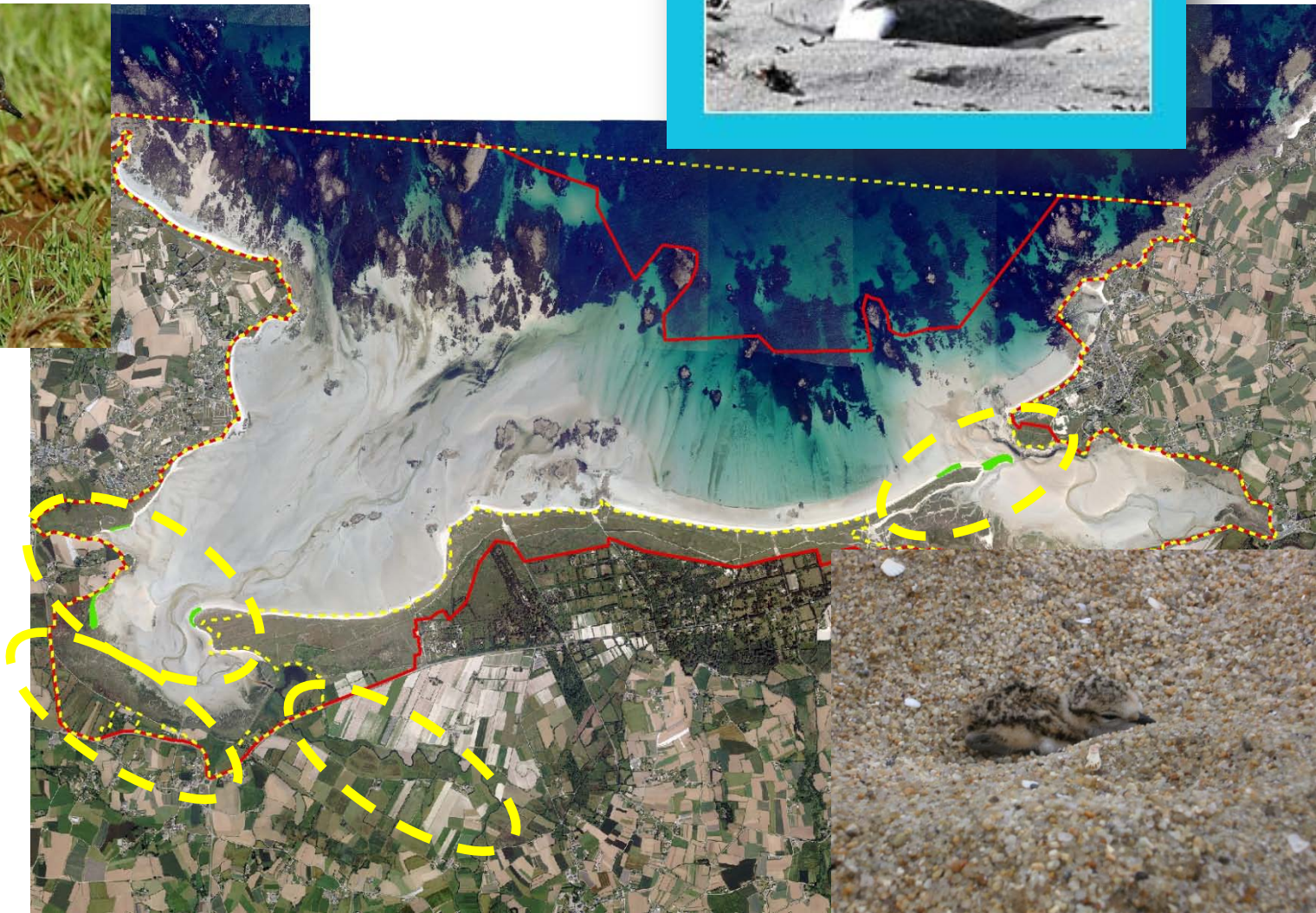
Gravelot à collier interrompu :

- 4-10 : hivernants (0-1% effectif en France) site très important selon MNHN
- tendance : ↘



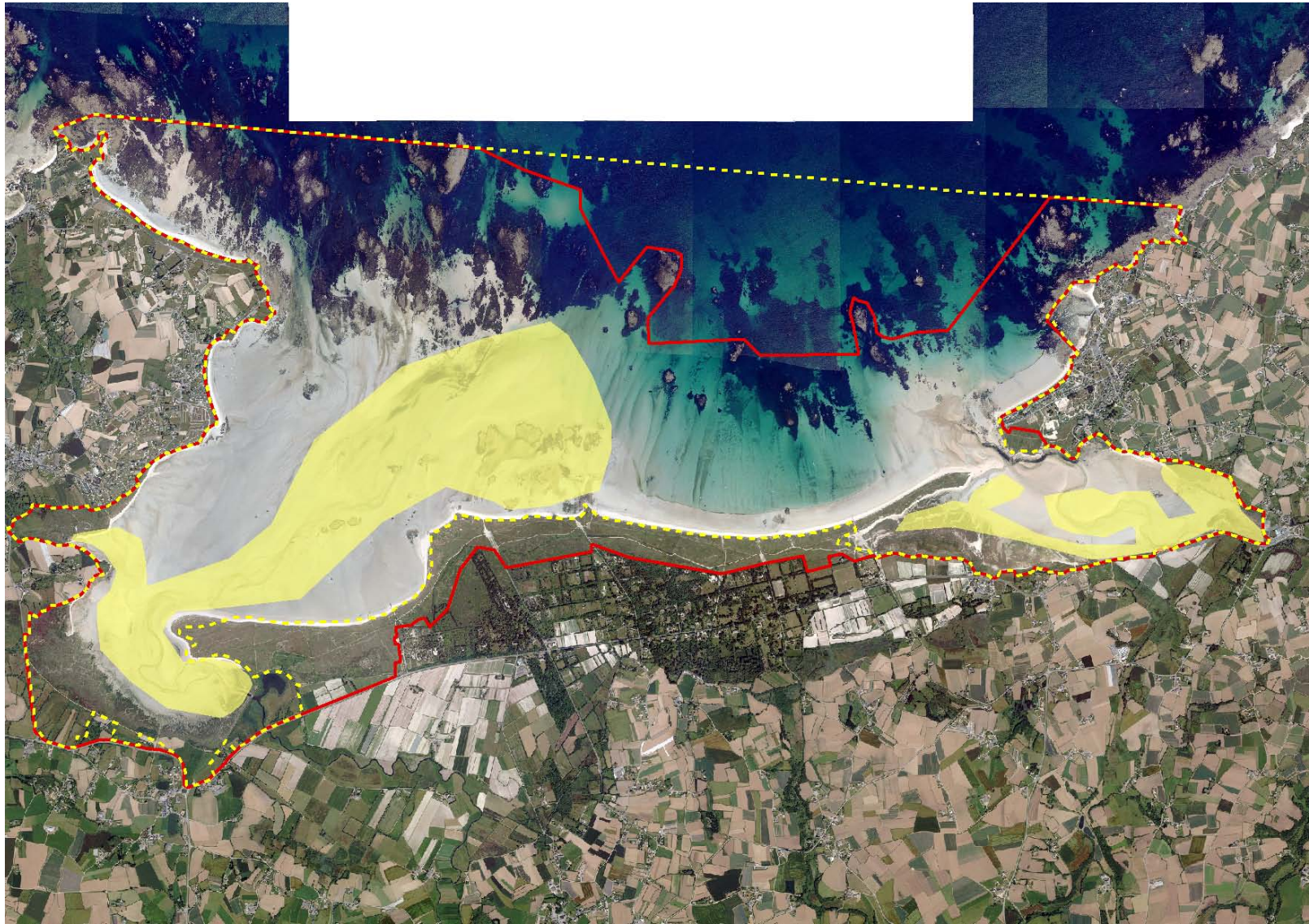
Vanneau huppé:

- 1130-4540 : hivernants (0-1% effectif en France)
- Nicheurs : nb indéfini
- tendance : ↘



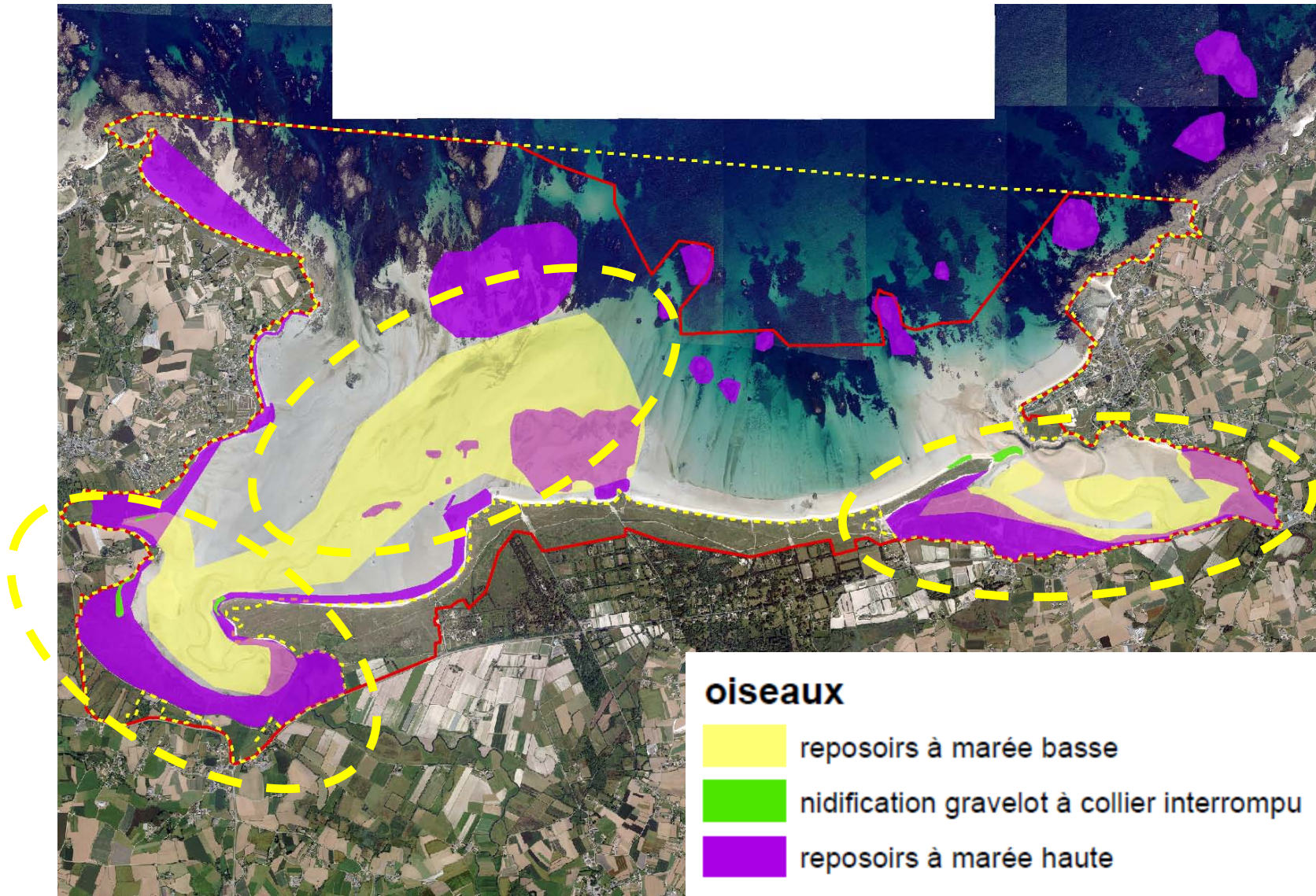
OISEAUX DE LA BAIE DE GOULVEN

A marée basse zones d'alimentation :



OISEAUX DE LA BAIE DE GOULVEN

Reposoirs marée haute + marée basse :



OISEAUX DE LA BAIE DE GOULVEN

Bilan

- Zone d'importance nationale pour l'hivernage de 15 espèces oiseaux d'eau (2009)
- Zone d'importance nationale et internationale pour les haltes migratoires du printemps et de l'automne
- Site très important pour la nidification du gravelot à collier interrompu selon Muséum National d'Histoire Naturelle

Principaux facteurs de dérangement en zones sensibles:

- Fréquentation du public avec des chiens non tenus en laisse, ou chiens errants,
- Multiplicité et fort développement des activités nautiques libres et encadrées,
- Multiplicité des accès et cheminements vers la Baie,

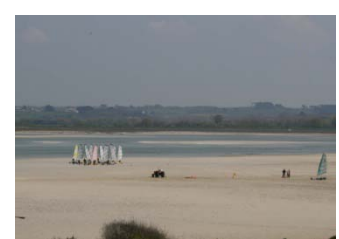
Objectifs Natura 2000 pour les oiseaux

- Préservation des habitats fréquentés par les oiseaux en hivernage et en halte migratoire
- Préservation des sites de nidification
- Assurer la compatibilité des activités de loisirs avec la conservation des oiseaux

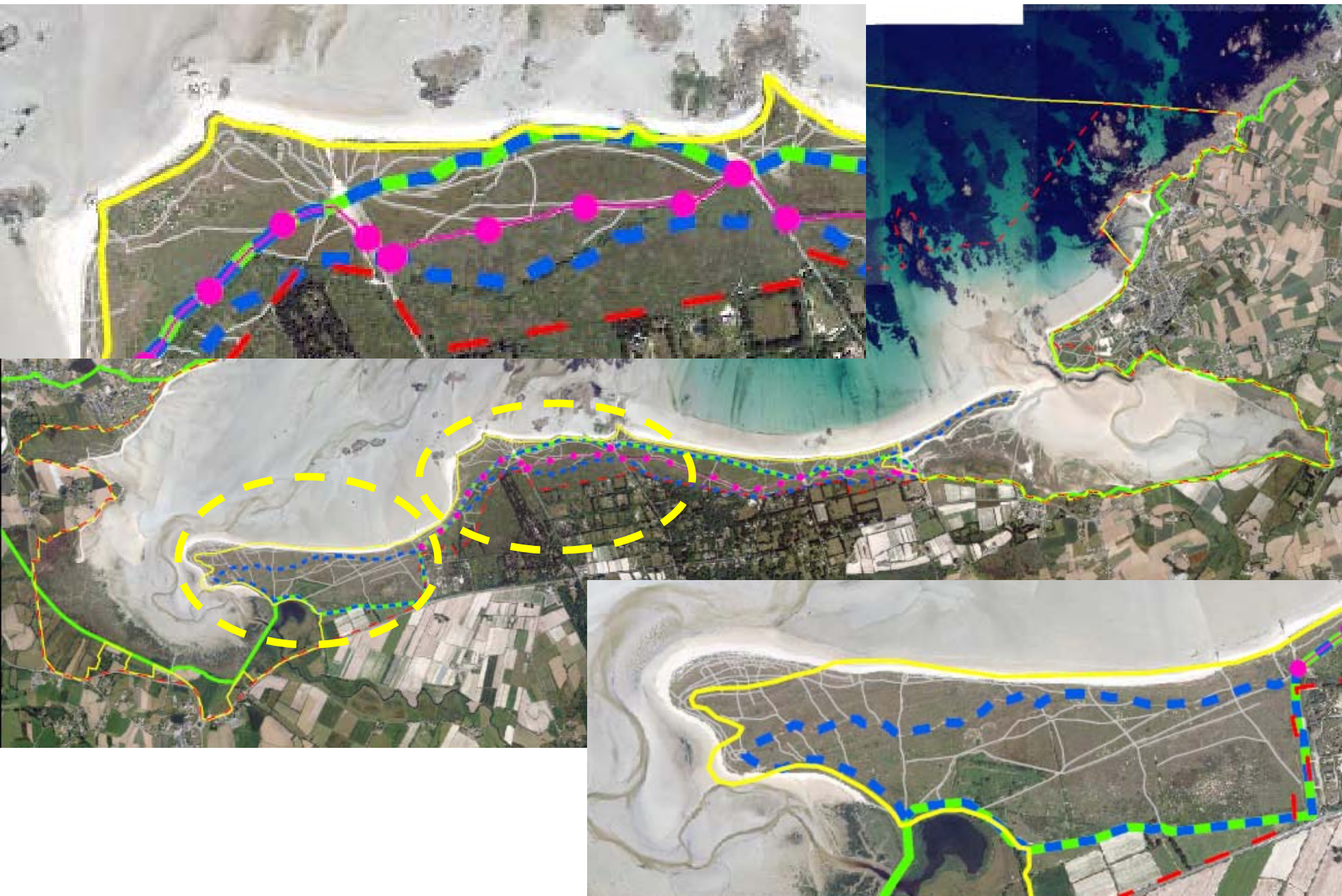
Les activités socio-économique

Une multitude d'activités :

Nautisme (char, kite-surf, voile, kayak, planche à voile, mouillage), randonnée (balade avec des chiens, à pied, à VTT, à cheval), tourisme, pêche, chasse, agriculture (prairie, culture, goémon), golf, parapente, jet-ski, ornithologie, camping-car, naturisme, rencontre, sorties natures, ...



Randonnée, promenade, :





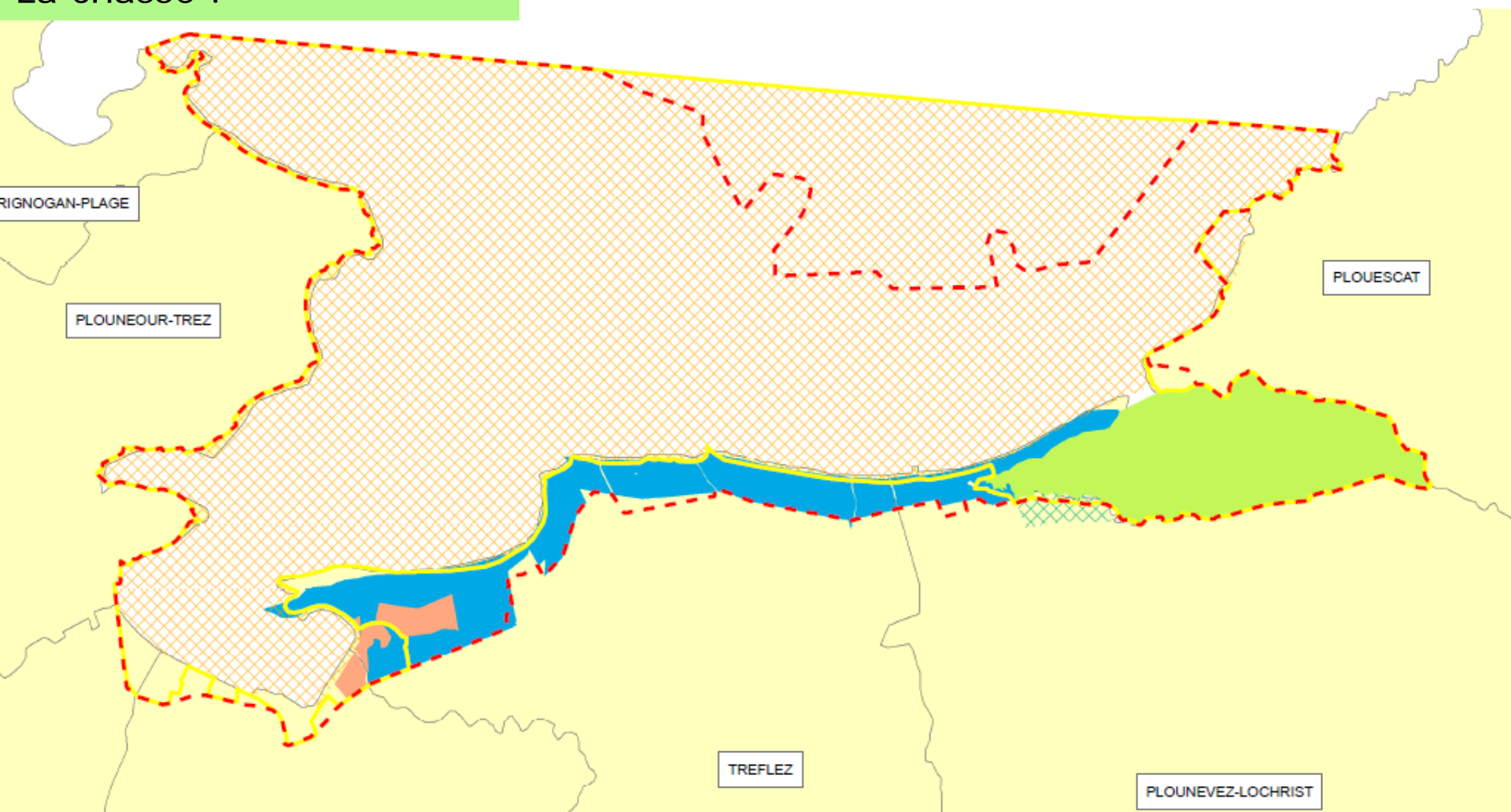
00 Habitats ZSC








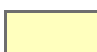
00 Oiseaux ZPS

voitures, vélos, chevaux

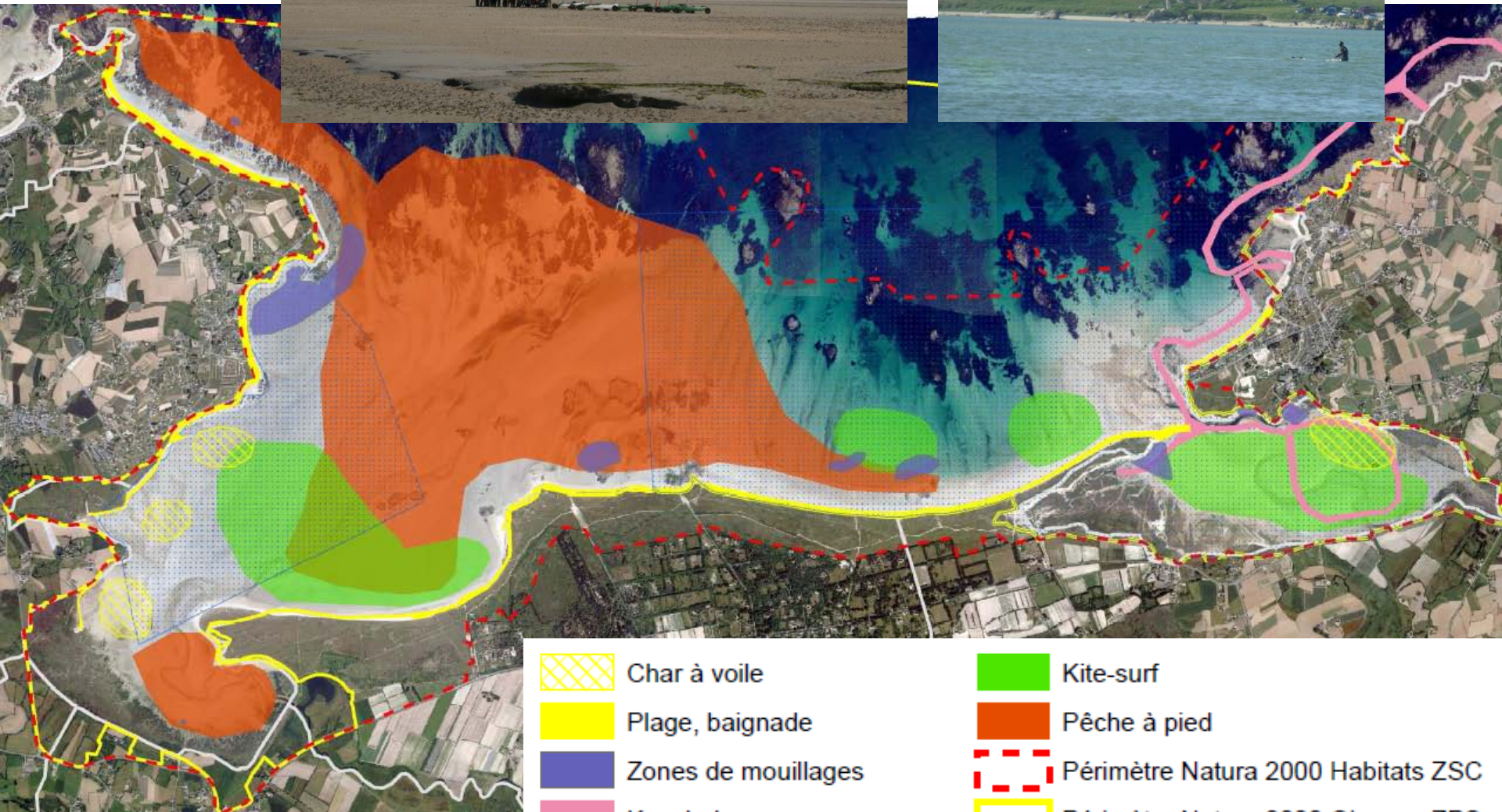
sentiers balisés

La chasse :



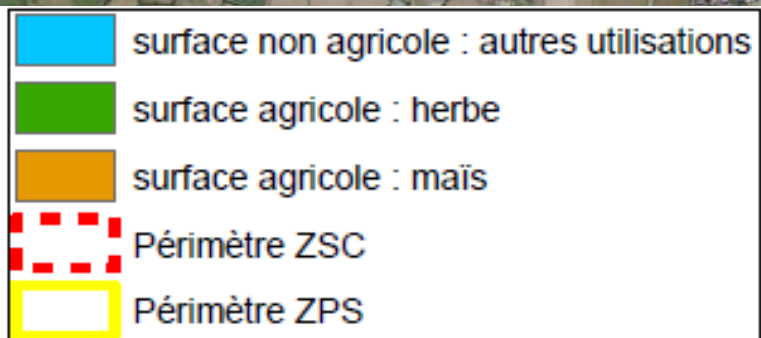
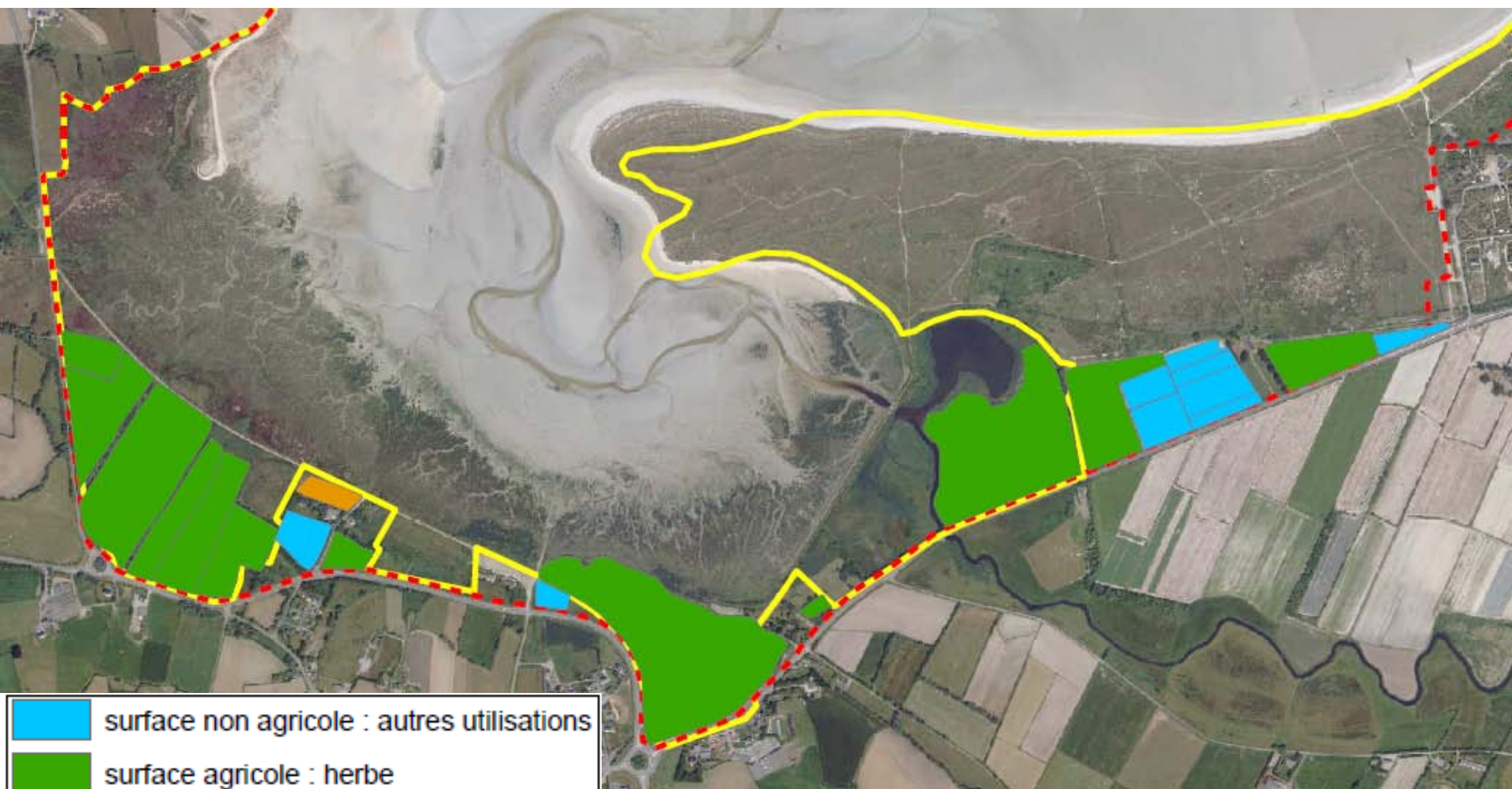
- | | | | |
|---|--|---|---------------------------------------|
|  | Périmètre Natura 2000 Habitats ZSC |  | chasse de gestion du conservatoire |
|  | Périmètre Natura 2000 Oiseaux ZPS |  | chasse sur le domaine public maritime |
|  | Réserve de chasse du Domaine Public Maritime |  | chasse privée Kejane |
|  | Réserve de chasse du conservatoire du littoral |  | Communes |

Loisirs de plein air :



- | | |
|---|--|
|  Char à voile |  Kite-surf |
|  Plage, baignade |  Pêche à pied |
|  Zones de mouillages |  Périmètre Natura 2000 Habitats ZSC |
|  Kayak de mer |  Périmètre Natura 2000 Oiseaux ZPS |
|  Périmètre des écoles de voile |  Limite Communale |

L' agriculture :



Les activités sur l'ensemble de la baie

Des aménagements et d'éventuelles conséquences environnementales directes et indirectes :

- 400 000 visites par an sur les dunes (étude fréquentation 2005-2006)
- 130 000 chiens (1 personne sur 3 avec un chien),
- 17 000 demi-journées d'activités nautiques (centres nautiques, 2008)
- 7.5 ha de sentiers hors balisage sur les dunes,
- 25 parkings autour de la baie.
- 58 accès plages pour l'ensemble de la baie,
- 22 possibilités de mise à l'eau
- 5,4 ha de parking (en surfaces cumulées)

Sur-fréquentation, dérangement, chiens, feux, camping sauvage, extraction de sable, circulation motorisée ...

Les activités de loisirs

Bilan

- Nombreuses activités, en permanence dans l'année sur les dunes, et en tous lieux.
- La réglementation n'est pas ou peu respectée,
- Distinguer les types de pratiques libres/encadrées,
- Développement des activités économiques et touristiques liées au nautisme, comment? jusqu'à quel niveau??

Intensité et impacts possibles sur les habitats et les oiseaux

Activité	intensité		Impact possible
Sports nautiques	élevée		dérangement
Randonnée, équitation	élevée		dérangement, piétinement
Tourisme	élevée		dérangement, piétinement
Pêche	faible		dérangement
Chiens	élevée		dérangement
chasse	moyenne		Prélèvement, dérangement
Ramassage du goémon	élevée		Manque de laisse de mer

Objectif Natura 2000

Assurer la compatibilité des activités avec la conservation des habitats et des espèces

Informar, et sensibiliser les usagers

Présentation

- Présentation de la démarche Natura 2000 et du site
- Etat des lieux/diagnostic
 - Habitats
 - Oiseaux
 - Principales activités économiques et de loisirs
- Les objectifs de gestion du site Natura 2000
- Calendrier prévisionnel

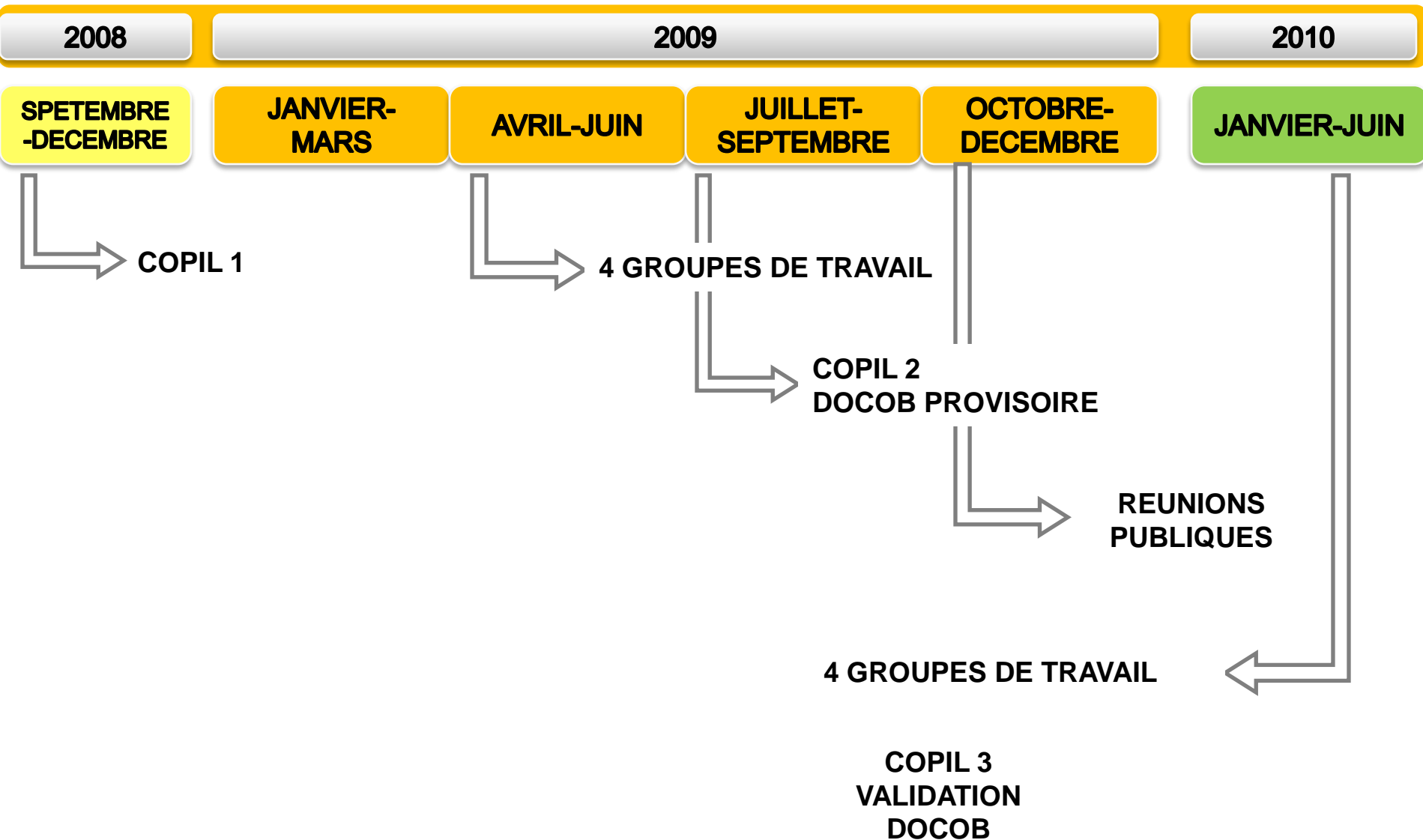
Tableau 12 : Récapitulatif des objectifs de développement durable

Entité de gestion	Objectifs de développement durable		Niveau de priorité (1)	Type d'objectifs			
				Protéger	Entretenir	Restaurer	Communiquer
I. Habitats et espèces d'intérêt communautaire de la ZSC	A	Maintenir, rétablir le bon état de conservation des habitats et des espèces dans la Zone Spéciale de Conservation	**	×	×	×	×
II. Oiseaux de la ZPS	B	Maintenir, rétablir le bon état de conservation des oiseaux, de leurs habitats et des sites de nidifications dans la Zone de Protection Spéciale	***	×	×		×
III. Objectifs transversaux	C	Communiquer et sensibiliser le public et les usagers	***				×
	D	Evaluer et mettre en œuvre le document d'objectifs	***	×	×	×	×
	E	Maintenir voire restaurer la dynamique hydro-sédimentaire de la Baie.	*			×	×

Quelles mesures vont être mises en œuvre?

- Aucune mesure Natura 2000 n'a été définie, uniquement des objectifs de gestion et des pistes de réflexions,
- C'est aux acteurs, élus, usagers de trouver ensemble des solutions (si problème),
- Les mesures seront volontaires, proposées en groupe de travail et validées en comité de pilotage,
- Elles pourront faire l'objet d'une aide financière (contrat Natura 2000),
- Possibilité de signer une charte de bonnes pratiques (charte Natura 2000),

PROCHAINS RENDEZ-VOUS



Merci de votre attention

